



Extension du bâtiment Santé B4

UFR des Sciences de Santé

Campus de Dijon-Montmuzard

Etude de Sûreté et de Sécurité Publique

Version V3	Rédacteur	Maître d'Ouvrage	Référents sûreté DIPN 21
du 27/06/25	Alain Michaut	Université de Bourgogne Europe	Dermouchères Stéphanie Chapotot Jean-Noël

Table des matières

1. Préambule	4
2. Contexte de l'Etude	5
2.1. Présentation du projet	5
2.2. Rappel réglementaire	8
2.3. Descriptif du projet	9
2.3.1. Descriptif général du projet	9
2.3.2. Descriptif fonctionnel du projet	11
2.3.3. Accessibilité du projet	23
3. Impact de l'environnement sur le projet	28
3.1. Contexte urbain	28
3.2. Contexte social	30
3.2.1. Histogramme de l'évolution démographique de la ville de Dijon	30
3.2.2. Population par grandes tranches d'âges	30
3.2.3. Famille selon le nombre d'enfants de moins de 25 ans	31
3.2.4. Taux de scolarisation et niveau d'études des plus de 15 ans	32
3.2.5. Catégorie socioprofessionnelle	33
3.2.6. Nombre de logements	34
3.2.7. Moyens de transport utilisés	34
3.2.8. Taux de chômage	35
3.3. Contexte architectural	36
3.4. Statistiques de la délinquance	39
3.4.1. Evolution de la délinquance de la ville de Dijon	39
3.4.2. Evolution de la délinquance quartier Montmuzard	41
3.4.3. Analyse des statistiques	48
4. Impact du projet sur l'environnement	49
4.1. Inventaire des menaces au regard du projet	49
4.1.1. Les menaces périphériques	50
4.1.2. Les menaces périmétriques	50
4.1.3. Les menaces volumétriques	51
5. Mesures de sûreté	52

5.1. Philosophie sûreté du projet	52
5.2. Mesures de sûreté	52
5.3. Mesures de sûreté recommandées pour la périphérie	52
5.4. Mesures de sûreté retenues pour la périmétrie	53
5.5. Mesures de sûreté retenues pour la volumétrie	57
5.6. Mesures organisationnelles et humaines	60
5.7. Mesures retenues pour la phase chantier	61
5.8. Résumé de l'inventaire des menaces et des mesures retenues à leur égard	62
5.10. Vidéoprotection	68
5.10.1. Réglementation	68
5.10.2. Objectifs de la vidéoprotection	68
5.11. Plan Vigipirate	69

1. Préambule

Objet et nature du projet

ETUDE DE SURETE ET DE SECURITE PUBLIQUE

Extension du bâtiment Santé B4, par la surélévation de deux étages du rez-de-chaussée existant, implanté sur le campus Dijon-Montmuzard.

Article L114-1 du Code de l'Urbanisme, L. 111-3-1, R. 111-48 & 49 relatifs aux études de sûreté et sécurité publique et à la Circulaire interministérielle du 1er octobre 2007 NOR : INT/K/07/00103/C

Maitre d'ouvrage :

Université de Bourgogne Europe- Pôle Patrimoine

Architecte

AEA Architectes 3a rue du 22 novembre à Strasbourg

Bureau d'Etudes chargée de l'ESSP :

INGENIS Consulting 24 rue de La Redoute 21850 Saint Apollinaire.

La réalisation de cette étude a nécessité des échanges, réunions, visites, au cours desquels les personnes suivantes (classées par ordre alphabétique) ont été rencontrées :

Prénom - Nom	Fonction
Daniel Niederlander	Directeur du Pôle Patrimoine
Stéphanie Dermouchères Chapotot Jean-Noël	Référents sûreté DIPN 21
René-Pierre ORTIZ et ses collaborateurs/collaboratrices	Architectes

2. Contexte de l'Etude

2.1. PRESENTATION DU PROJET

L'Université de Bourgogne Europe s'inscrit dans la démarche globale de développement des formations médicales et souhaite accroître et renforcer son attractivité dans les domaines suivants :

- les formations relatives au secteur de la simulation médicale
- la spécialisation des sites

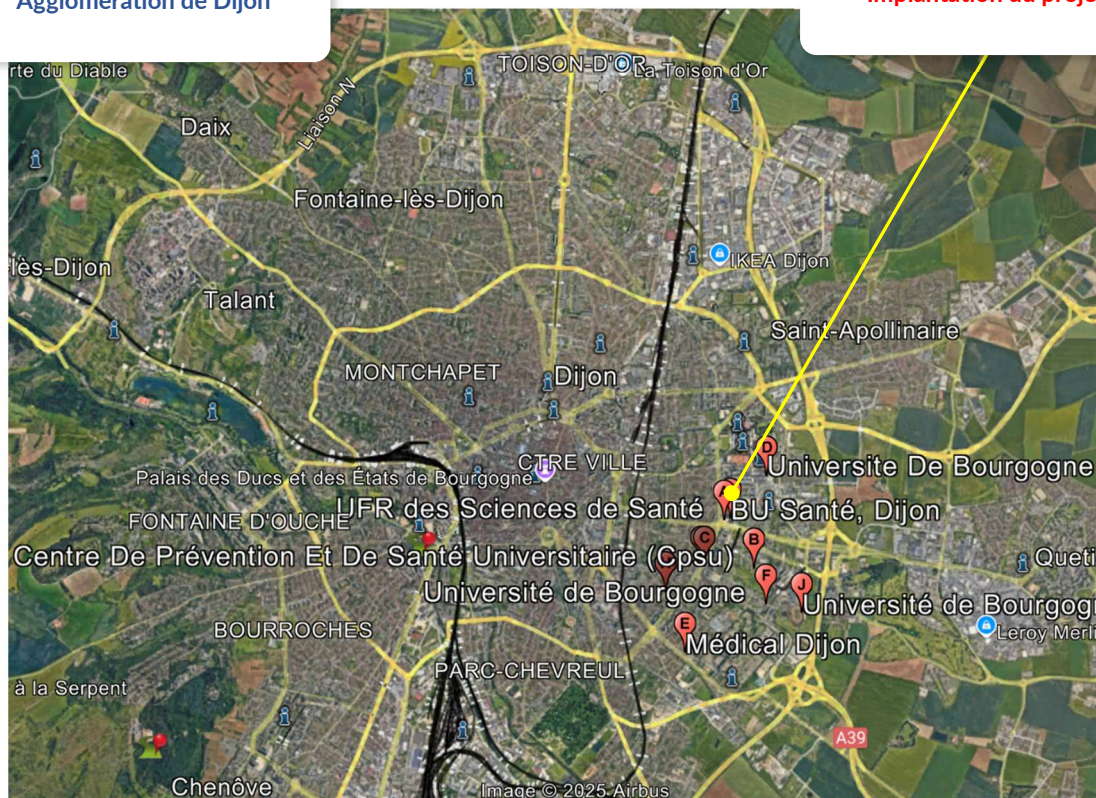
Le projet porte sur l'extension du bâtiment Santé B4 implanté sur le campus Dijon-Montmuzard.

Il s'agit de surélever de deux étages, le rez-de-chaussée existant et de créer un local extérieur pour 2 roues.

Lieu d'implantation du projet

Agglomération de Dijon

Implantation du projet



Le bâtiment existant

Le bâtiment existant de type R+0 représente 1473 m² de Surface Hors Œuvre Nette (SHON).

Le bâtiment a la particularité d'être modulable à l'intérieur. Sa configuration normale offre quatre grandes salles de 150 places chacune, un groupe sanitaire et des petites salles annexes.

Le bâtiment est essentiellement utilisé pour des cours et des examens.

L'accès est verrouillé en période d'inactivité et mis sous alarme. Un agent de sécurité privé assure une ronde de sécurité en période nocturne.

Plan de situation du projet



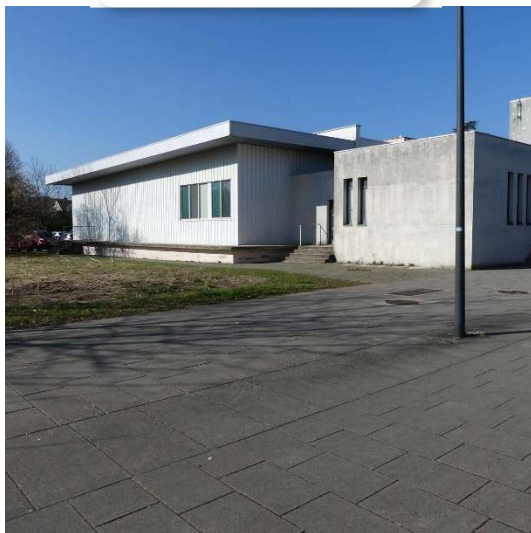
Le futur projet

Compte-tenu de la rareté du foncier sur le campus et dans une démarche environnementale de densification du bâti, l'opération prévoit une extension verticale de deux étages du rez-de-chaussée existant, avec possibilité d'une extension ultérieure de deux étages minimum.

Avec l'extension verticale de deux étages le bâtiment sera classé ERP de 2^{ème} catégorie.

Vues du bâtiment existant

Pignon Sud



Façade Est du
bâtiment existant



Façade Ouest du
bâtiment existant



Pignon Nord

2.2. RAPPEL REGLEMENTAIRE

Conformément à l'article L.114-1 du code de l'urbanisme L. 111-3-1, R. 111-48 & 49 et à la Circulaire interministérielle du 1er octobre 2007 NOR : INT/K/07/00103/C, les projets d'aménagement et la réalisation des équipements collectifs et des programmes de construction pour la réalisation d'un ERP classé 1^{ère} ou 2^{ème} catégorie. impose, entre autres, l'obligation de réaliser une Etude de Sûreté et de Sécurité Publique (ESSP) dans une agglomération de plus de 100 000 habitants (ou formant une agglomération de plus de 100.000 habitants)

- Dans le cas présent, après travaux, le bâtiment sera classé **ERP de 2^{ème} catégorie de type R** pour une surface utile de 3665 m² avec local 2 roues.

Conclusion

Le projet d'extension du bâtiment de Santé B4 est tenu de réaliser une Etude de Sûreté et de Sécurité Publique (ESSP) à joindre au permis de construire et à présenter devant la sous-commission départementale de sécurité publique.

Selon le décret N° 2007-1177 du 03/08/2007, l'étude de sûreté et de sécurité publique doit intégrer :

- un diagnostic précisant le contexte social et urbain et l'interaction du projet et de son environnement immédiat ;
- l'analyse du projet au regard des risques de sécurité publique pesant sur l'opération ;
- les mesures proposées, en ce qui concerne, notamment, l'aménagement des voies et espaces publics et, lorsque le projet porte sur une construction, l'implantation, la destination, la nature, l'architecture, les dimensions et l'assainissement de cette construction et l'aménagement de ses abords, pour prévenir et réduire les risques de sécurité publique mis en évidence dans le diagnostic et faciliter les missions des services de police, de gendarmerie et de secours.

2.3. DESCRIPTIF DU PROJET

2.3.1. DESCRIPTIF GENERAL DU PROJET

Le projet porte sur une construction verticale en surélévation de la salle d'examens qui compte 1473 m².

Le bâtiment sera élevé sur deux niveaux supérieurs, avec une possibilité d'accueillir au moins deux autres niveaux ultérieurement.

La surface de plancher se décomposera ainsi :

- Entresol : 110 m²
- RDC : 1448 m²
- R+1 : 1092 m²
- R+2 : 1015 m²
- Local extérieur 2 roues 130 m² - capacité : 160 vélos

		Programme		
Localisation et fonction	Nature des locaux	Nombre	Surface unitaire	Surf utile totale
Rez de chaussée				
Salle d'examens	1 espace d'accueil pour les usagers de la surélévation du bâtiment sas thermique	1		
	1 espace d'accueil pour la salle d'examen sas thermique			
	1 salle d'examens à rénover (en prestation à étudier en APS)	1	1400	en APS
	Salle d'examen A			
	Salle d'examen B			
	Salle d'examen C			
	Salle d'examen D			
	Rangement cloisons			
	Rangement Mobilier			
	Local tablettes			
	sas			
	Sanitaires Hommes			
	Sanitaires Femmes			
	Salles tiers temps			
	1 garage à vélos 160 places	1	130	130
Sous total Rez de Chaussée				1530
1^{er} étage				
Simulation médicale	1 salle de captation vidéo – simulation médicale	1	20	20
	3 learning lab – simulation médicale	3	20	60
	Salle de cours			
	Salle de TP métiers de la rééducation			
ECOS	10 stations du parcours de mise en situation professionnel - ECOS	10	12 et 20	136
	Stations 1 à 5	8	12	
	Stations 1 à 5			
	Stations 1 à 5			
	Stations 1 à 5			
	Stations 1 à 5			
	Stations 5	2	20	
	1 cabinet médical avec stérilisation - ECOS	1	25	25
	Cabinet médical fictif			
	Salle de stérilisation			
	1 salle d'arrivée et de débriefing du jury - ECOS	1	30	30
	1 salle de stockage de tablettes informatiques – ECOS	1	15	15
	Salle régie son			
	Stockage			
Sous total 1^{er} étage				286

2^{ème} étage				
Odontologie	1 salle TP simulateurs polyvalente - odontologie	1	140	140
	1 salle TP simulateurs haptiques - odontologie	1	50	50
	1 salle prothèse - odontologie	1	90	90
	1 salle de plâtre - odontologie	1	30	30
	2 salles d'enseignement banalisé - odontologie	2	70	140
	1 laboratoire de prothèse - odontologie	1	30	30
	Stock			
	1 salle vestiaires étudiants - odontologie	1	20	20
	1 salle vestiaires étudiantes - odontologie	1	40	40
	1 bureau enseignants - odontologie	1	15	15
	1 bureau scolarité - odontologie	1	24	24
	1 bureau administration - odontologie	1	15	15
	1 bureau des étudiants BDE - odontologie	1	15	15
	1 bureau vice-doyen - odontologie	1	12	12
	1 salle de convivialité			
	1 bureau Assesseur			
	1 bureau Assesseur			
	1 local de maintenance - odontologie	1	25	25
	1 local de stockage - odontologie	1	10	10
Sous total 2^{ème} étage				656
Autres locaux				
	sanitaires	ensemble		
	Sanitaires de proximité R+1			
	Sanitaires de proximité R+2			
	ménage	1	5	5
	RDC			
	R+1			
	R+2			
	circulations	ensemble		
	Circulation RDC			
	Circulation Entresol			
	Circulation R+1			
	Circulation R+2			
	Hall Odontologie			
	Palliers Escalier A			
	Palliers Escalier B			
	locaux techniques	ensemble		
	Sous station			
	TGBT			
	sas TGBT			
	LT SC			
	Local accès VS			
	Local SSI			
	Local CTA salle d'examen, R+1 et R+2			
	Local climatisation			
	Local VDI			
	Local Air comprimé			
Sous total autres locaux				5

TOTAL

2477

Surfaces de Plancher

RDC	1448	dont salle d'	1016
Entresol	110		
R+1	1092		
R+2	1015		
Total	3665		

Le nouveau bâtiment permettra d'améliorer très fortement la performance énergétique. Il sera raccordé au réseau de chauffage urbain métropolitain.

Le bâtiment sera classé ERP de 2^{ème} catégorie avec la répartition suivante des espaces et des effectifs :

Rez-de-chaussée

- Effectif 550 personnes

Le rez-de-chaussée accueillera toujours la salle d'examens modifiée par l'adjonction de poteaux porteurs des étages supérieurs et rénovée dans son ensemble.

Un garage à deux roues grillagé d'une capacité de 160 vélos.

1^{er} étage

- Effectif : 200 personnes

Le 1^{er} étage est destiné à la simulation médicale et au déploiement des Examens Cliniques Objectifs et Structurés (ECOS).

Concernant la simulation médicale, les besoins immobiliers portent essentiellement sur six salles de simulation, une salle immersive, une salle de contrôle, deux salles d'informatique codage, une salle de captation vidéo, trois salles de captation audio, deux salles de visio-conférence, un fab lab, trois learning lab et deux salles ED conviviales.

Concernant les ECOS, les besoins immobiliers portent sur une salle de départ, le parcours de mise en situation professionnelle comprenant 11 stations dont un cabinet libéral fictif avec salle de stérilisation, une salle d'arrivée, une salle de débriefing jury et le stockage.

2^{ème} étage

- Effectif : 200 personnes

Le 2^{ème} étage accueillera les enseignements d'odontologie.

Les besoins immobiliers portent essentiellement sur des salles d'enseignement de travaux pratiques de pédagogie innovante (travaux pratiques sur simulateurs dentaires pour 32 étudiants, travaux pratiques sur simulateurs haptiques pour 10 étudiants, travaux pratiques de sculpture de prothèses et salle de travail de plâtre), des salles d'enseignement banalisées, des vestiaires pour étudiants et étudiantes, le laboratoire du prothésiste, la scolarité, les bureaux administratifs, des enseignants et des élèves et des locaux de maintenance et stockage.

2.3.2. DESCRIPTIF FONCTIONNEL DU PROJET

Le bâtiment est implanté sur le secteur santé du site universitaire de Dijon.

Il est situé sur l'esplanade Erasme nord et à proximité de l'arrêt de tramway CHU, du CHU et du nouveau campus métropolitain.

La salle d'examens reste indépendante des autres fonctions du bâtiment Santé B4.

L'accueil comptera des locaux sanitaires et permettra l'accès aux deux autres étages.

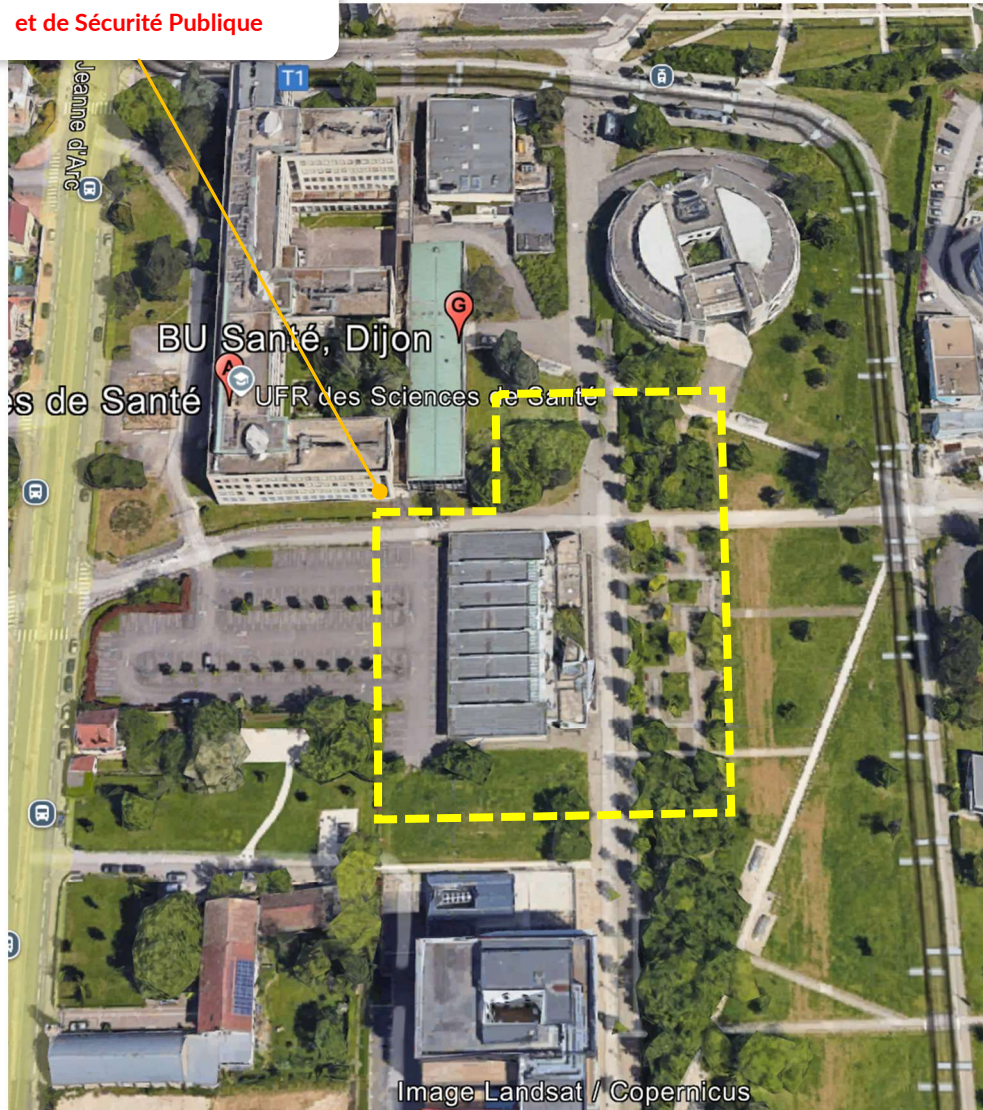
Les locaux techniques seront localisés dans la continuité de l'accueil.

La façade Est de la nouvelle construction sera alignée avec les façades des bâtiments environnants.

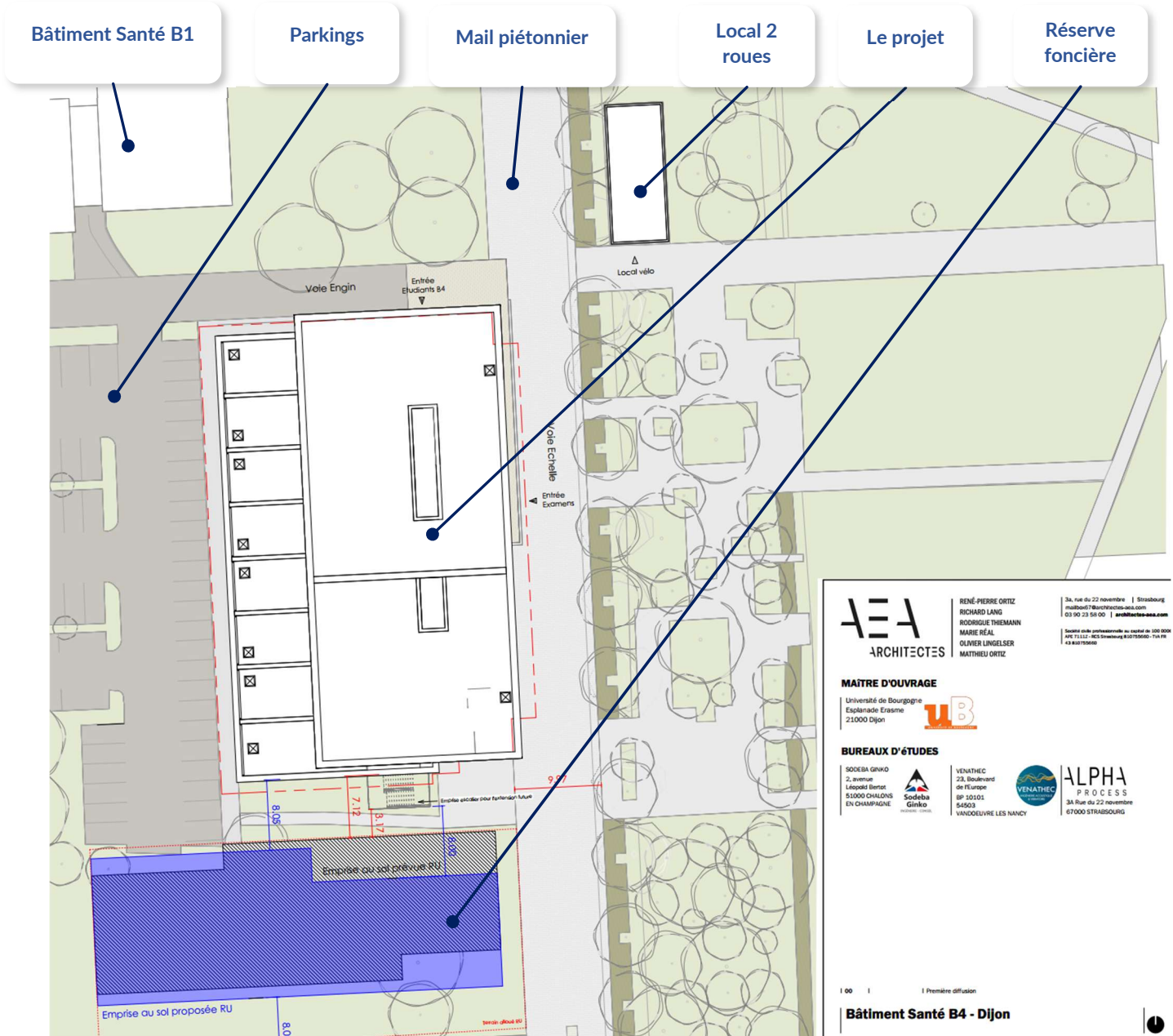
Périmètre de l'étude

Le périmètre de l'étude est constitué par l'ensemble de l'emprise foncière du projet.

Périmètre de l'Etude de Sûreté
et de Sécurité Publique



Plan de masse du projet



Vue en perspective du projet



Architectural elevation drawing of the East facade of a building. The facade is divided into two main horizontal sections. The upper section is light-colored and features a series of vertical elements, including windows and doors, with various codes and dimensions. The lower section is darker and features a large, dark-colored window or door. The drawing includes labels for various elements, such as 'W001', 'W002', 'W003', 'W004', 'W005', 'W006', 'W007', 'W008', 'W009', 'W010', 'W011', 'W012', 'W013', 'W014', 'W015', 'W016', 'W017', 'W018', 'W019', 'W020', 'W021', 'W022', 'W023', 'W024', 'W025', 'W026', 'W027', 'W028', 'W029', 'W030', 'W031', 'W032', 'W033', 'W034', 'W035', 'W036', 'W037', 'W038', 'W039', 'W040', 'W041', 'W042', 'W043', 'W044', 'W045', 'W046', 'W047', 'W048', 'W049', 'W050', 'W051', 'W052', 'W053', 'W054', 'W055', 'W056', 'W057', 'W058', 'W059', 'W060', 'W061', 'W062', 'W063', 'W064', 'W065', 'W066', 'W067', 'W068', 'W069', 'W070', 'W071', 'W072', 'W073', 'W074', 'W075', 'W076', 'W077', 'W078', 'W079', 'W080', 'W081', 'W082', 'W083', 'W084', 'W085', 'W086', 'W087', 'W088', 'W089', 'W090', 'W091', 'W092', 'W093', 'W094', 'W095', 'W096', 'W097', 'W098', 'W099', 'W100', 'W101', 'W102', 'W103', 'W104', 'W105', 'W106', 'W107', 'W108', 'W109', 'W110', 'W111', 'W112', 'W113', 'W114', 'W115', 'W116', 'W117', 'W118', 'W119', 'W120', 'W121', 'W122', 'W123', 'W124', 'W125', 'W126', 'W127', 'W128', 'W129', 'W130', 'W131', 'W132', 'W133', 'W134', 'W135', 'W136', 'W137', 'W138', 'W139', 'W140', 'W141', 'W142', 'W143', 'W144', 'W145', 'W146', 'W147', 'W148', 'W149', 'W150', 'W151', 'W152', 'W153', 'W154', 'W155', 'W156', 'W157', 'W158', 'W159', 'W160', 'W161', 'W162', 'W163', 'W164', 'W165', 'W166', 'W167', 'W168', 'W169', 'W170', 'W171', 'W172', 'W173', 'W174', 'W175', 'W176', 'W177', 'W178', 'W179', 'W180', 'W181', 'W182', 'W183', 'W184', 'W185', 'W186', 'W187', 'W188', 'W189', 'W190', 'W191', 'W192', 'W193', 'W194', 'W195', 'W196', 'W197', 'W198', 'W199', 'W200', 'W201', 'W202', 'W203', 'W204', 'W205', 'W206', 'W207', 'W208', 'W209', 'W210', 'W211', 'W212', 'W213', 'W214', 'W215', 'W216', 'W217', 'W218', 'W219', 'W220', 'W221', 'W222', 'W223', 'W224', 'W225', 'W226', 'W227', 'W228', 'W229', 'W230', 'W231', 'W232', 'W233', 'W234', 'W235', 'W236', 'W237', 'W238', 'W239', 'W240', 'W241', 'W242', 'W243', 'W244', 'W245', 'W246', 'W247', 'W248', 'W249', 'W250', 'W251', 'W252', 'W253', 'W254', 'W255', 'W256', 'W257', 'W258', 'W259', 'W260', 'W261', 'W262', 'W263', 'W264', 'W265', 'W266', 'W267', 'W268', 'W269', 'W270', 'W271', 'W272', 'W273', 'W274', 'W275', 'W276', 'W277', 'W278', 'W279', 'W280', 'W281', 'W282', 'W283', 'W284', 'W285', 'W286', 'W287', 'W288', 'W289', 'W290', 'W291', 'W292', 'W293', 'W294', 'W295', 'W296', 'W297', 'W298', 'W299', 'W300', 'W301', 'W302', 'W303', 'W304', 'W305', 'W306', 'W307', 'W308', 'W309', 'W310', 'W311', 'W312', 'W313', 'W314', 'W315', 'W316', 'W317', 'W318', 'W319', 'W320', 'W321', 'W322', 'W323', 'W324', 'W325', 'W326', 'W327', 'W328', 'W329', 'W330', 'W331', 'W332', 'W333', 'W334', 'W335', 'W336', 'W337', 'W338', 'W339', 'W340', 'W341', 'W342', 'W343', 'W344', 'W345', 'W346', 'W347', 'W348', 'W349', 'W350', 'W351', 'W352', 'W353', 'W354', 'W355', 'W356', 'W357', 'W358', 'W359', 'W360', 'W361', 'W362', 'W363', 'W364', 'W365', 'W366', 'W367', 'W368', 'W369', 'W370', 'W371', 'W372', 'W373', 'W374', 'W375', 'W376', 'W377', 'W378', 'W379', 'W380', 'W381', 'W382', 'W383', 'W384', 'W385', 'W386', 'W387', 'W388', 'W389', 'W390', 'W391', 'W392', 'W393', 'W394', 'W395', 'W396', 'W397', 'W398', 'W399', 'W400', 'W401', 'W402', 'W403', 'W404', 'W405', 'W406', 'W407', 'W408', 'W409', 'W410', 'W411', 'W412', 'W413', 'W414', 'W415', 'W416', 'W417', 'W418', 'W419', 'W420', 'W421', 'W422', 'W423', 'W424', 'W425', 'W426', 'W427', 'W428', 'W429', 'W430', 'W431', 'W432', 'W433', 'W434', 'W435', 'W436', 'W437', 'W438', 'W439', 'W440', 'W441', 'W442', 'W443', 'W444', 'W445', 'W446', 'W447', 'W448', 'W449', 'W450', 'W451', 'W452', 'W453', 'W454', 'W455', 'W456', 'W457', 'W458', 'W459', 'W460', 'W461', 'W462', 'W463', 'W464', 'W465', 'W466', 'W467', 'W468', 'W469', 'W470', 'W471', 'W472', 'W473', 'W474', 'W475', 'W476', 'W477', 'W478', 'W479', 'W480', 'W481', 'W482', 'W483', 'W484', 'W485', 'W486', 'W487', 'W488', 'W489', 'W490', 'W491', 'W492', 'W493', 'W494', 'W495', 'W496', 'W497', 'W498', 'W499', 'W500', 'W501', 'W502', 'W503', 'W504', 'W505', 'W506', 'W507', 'W508', 'W509', 'W510', 'W511', 'W512', 'W513', 'W514', 'W515', 'W516', 'W517', 'W518', 'W519', 'W520', 'W521', 'W522', 'W523', 'W524', 'W525', 'W526', 'W527', 'W528', 'W529', 'W530', 'W531', 'W532', 'W533', 'W534', 'W535', 'W536', 'W537', 'W538', 'W539', 'W540', 'W541', 'W542', 'W543', 'W544', 'W545', 'W546', 'W547', 'W548', 'W549', 'W550', 'W551', 'W552', 'W553', 'W554', 'W555', 'W556', 'W557', 'W558', 'W559', 'W560', 'W561', 'W562', 'W563', 'W564', 'W565', 'W566', 'W567', 'W568', 'W569', 'W570', 'W571', 'W572', 'W573', 'W574', 'W575', 'W576', 'W577', 'W578', 'W579', 'W580', 'W581', 'W582', 'W583', 'W584', 'W585', 'W586', 'W587', 'W588', 'W589', 'W590', 'W591', 'W592', 'W593', 'W594', 'W595', 'W596', 'W597', 'W598', 'W599', 'W600', 'W601', 'W602', 'W603', 'W604', 'W605', 'W606', 'W607', 'W608', 'W609', 'W610', 'W611', 'W612', 'W613', 'W614', 'W615', 'W616', 'W617', 'W618', 'W619', 'W620', 'W621', 'W622', 'W623', 'W624', 'W625', 'W626', 'W627', 'W628', 'W629', 'W630', 'W631', 'W632', 'W633', 'W634', 'W635', 'W636', 'W637', 'W638', 'W639', 'W640', 'W641', 'W642', 'W643', 'W644', 'W645', 'W646', 'W647', 'W648', 'W649', 'W650', 'W651', 'W652', 'W653', 'W654', 'W655', 'W656', 'W657', 'W658', 'W659', 'W660', 'W6

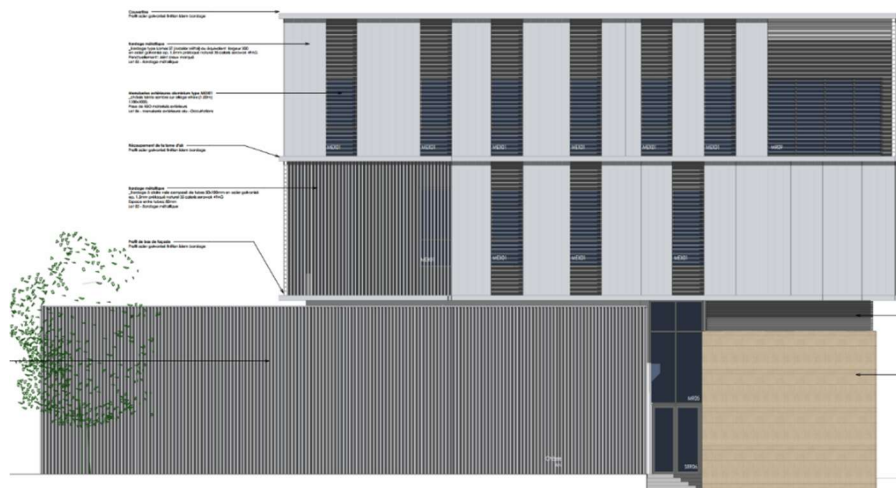
[illegible]

Façade Ouest



Façade Ouest - 50°

Façade Sud



Rez-de-chaussée

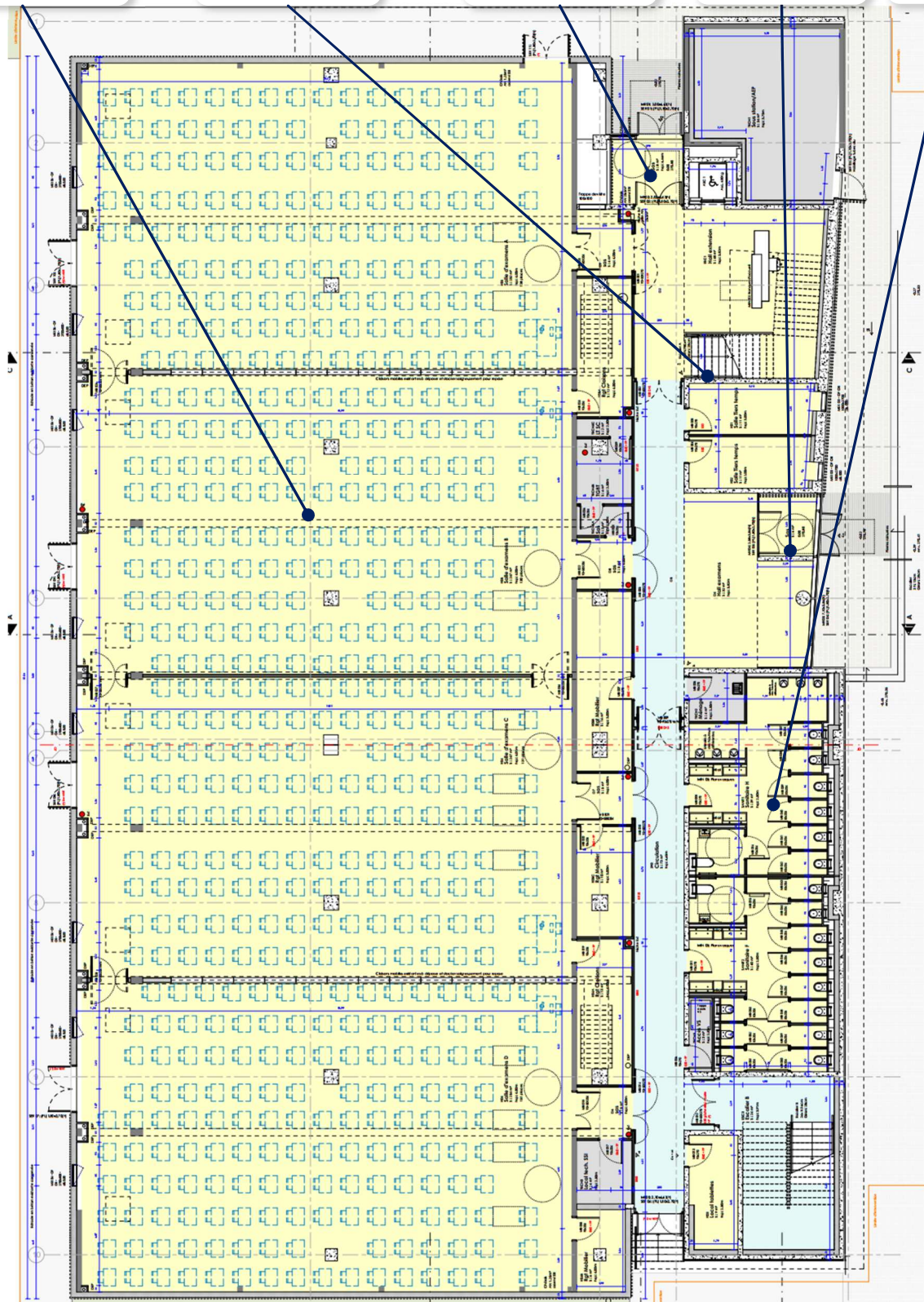
Salle d'examen
modulable

Accès extension
aux étages

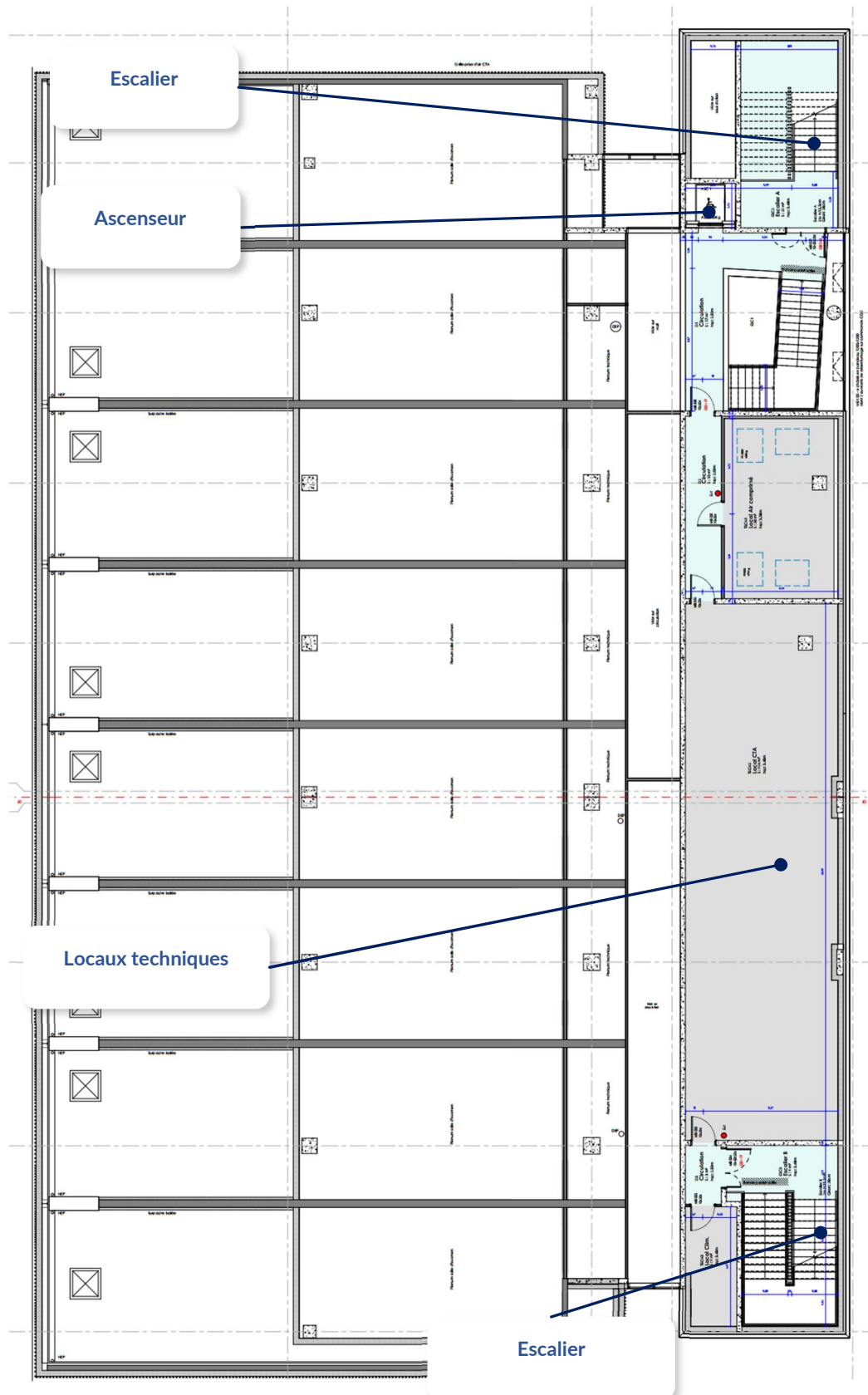
Sas entrée projet
extension

Sas entrée
salle examen

Sanitaires



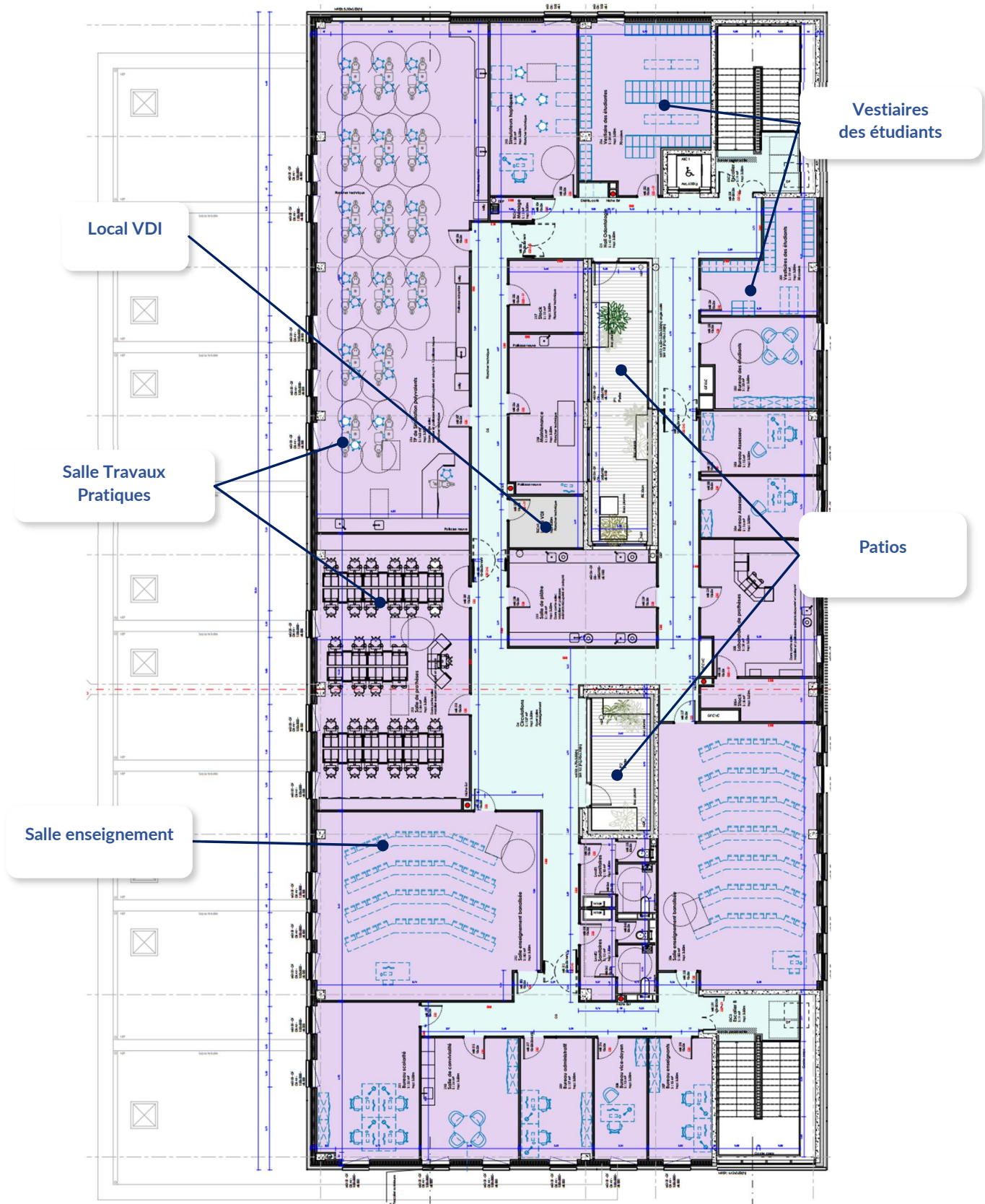
Entre-sol



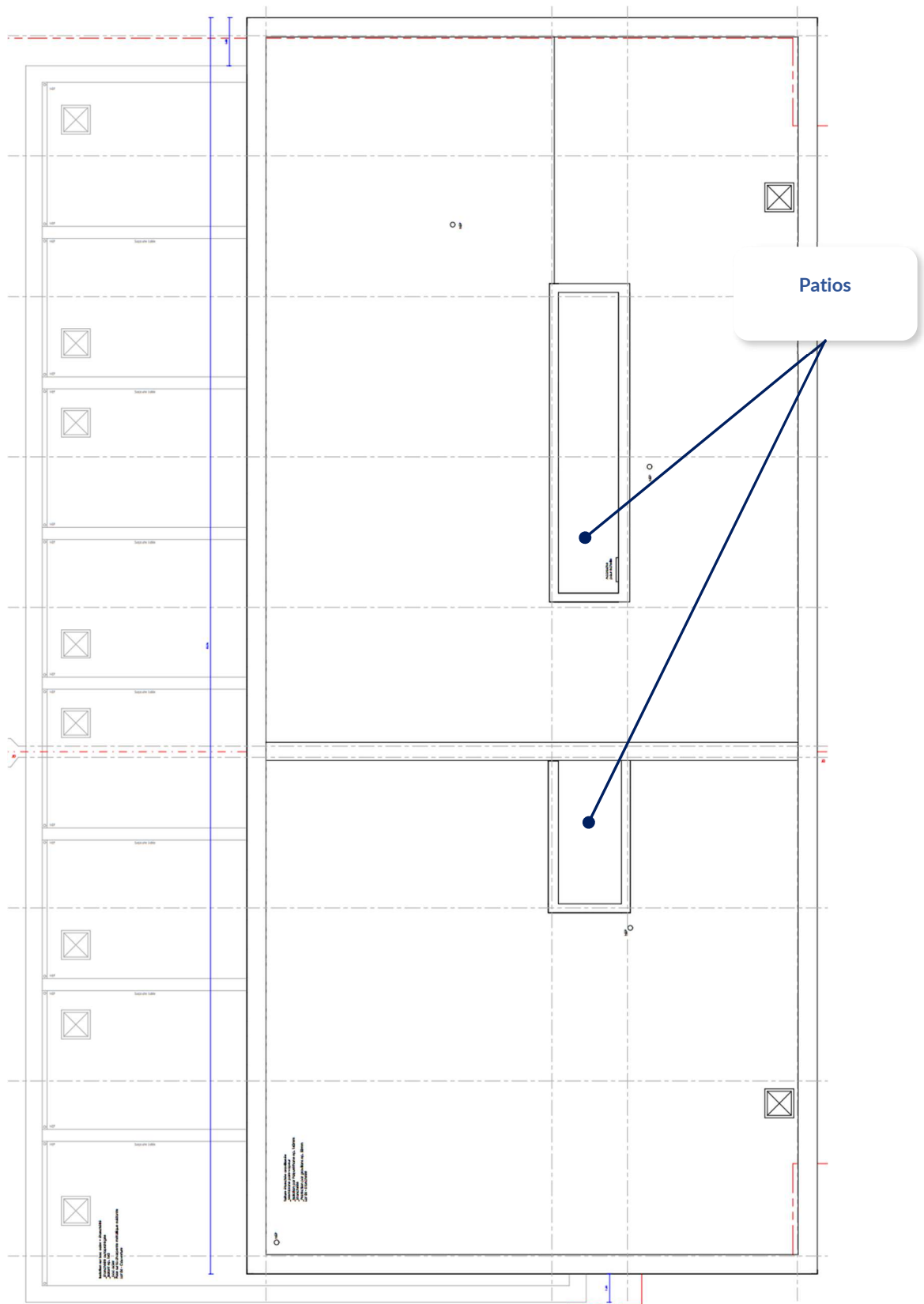
R+1



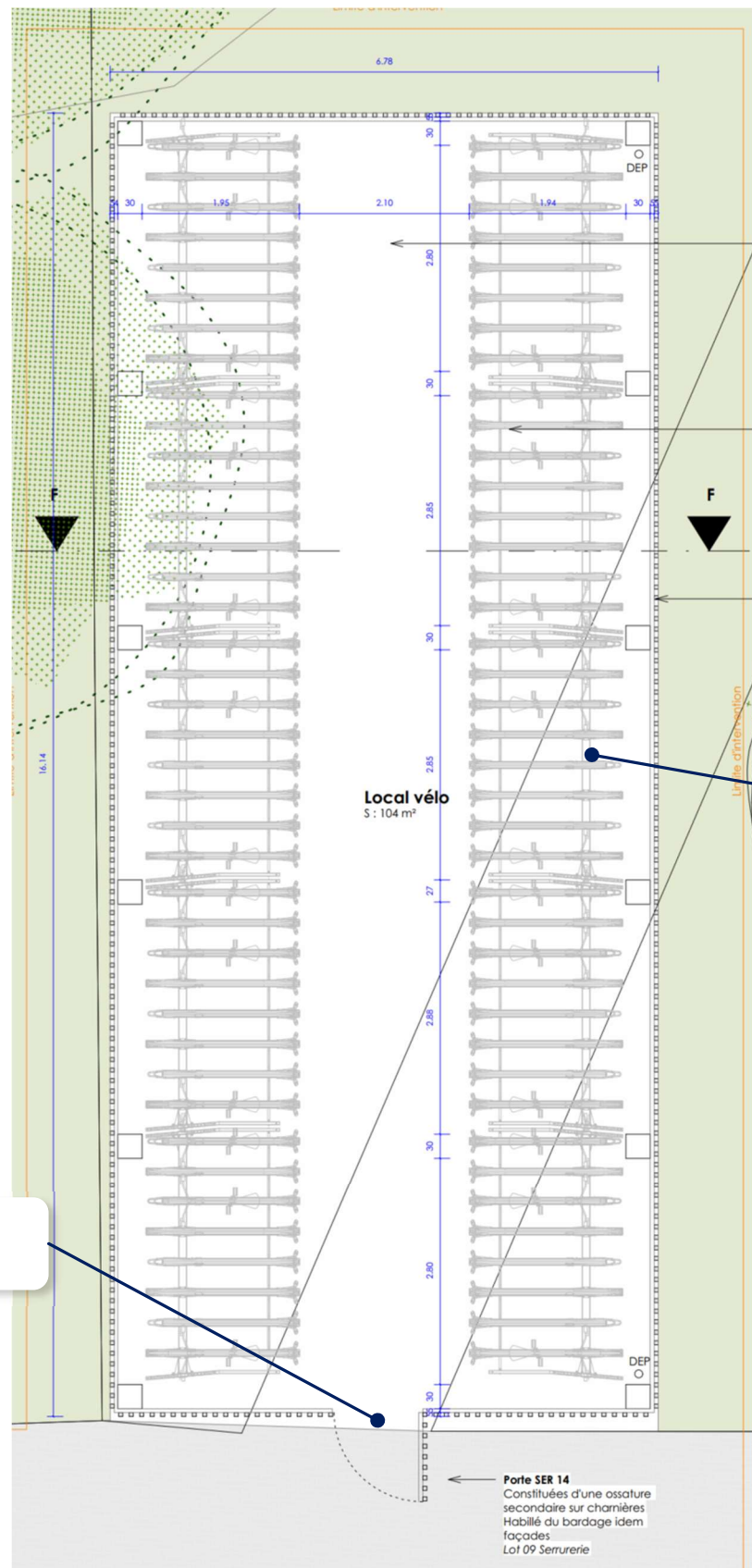
R+2



Plan de toiture



Local à vélo



**10x rack vélos
doubles étages
pour rangement
de 16
vélos/rack soit
160 vélos au
total**

Porte d'accès

Porte SER 14
Constituées d'une ossature
secondaire sur charnières
Habillé du bardage idem
façades
Lot 09 Serrurerie

2.3.3. ACCESSIBILITE DU PROJET

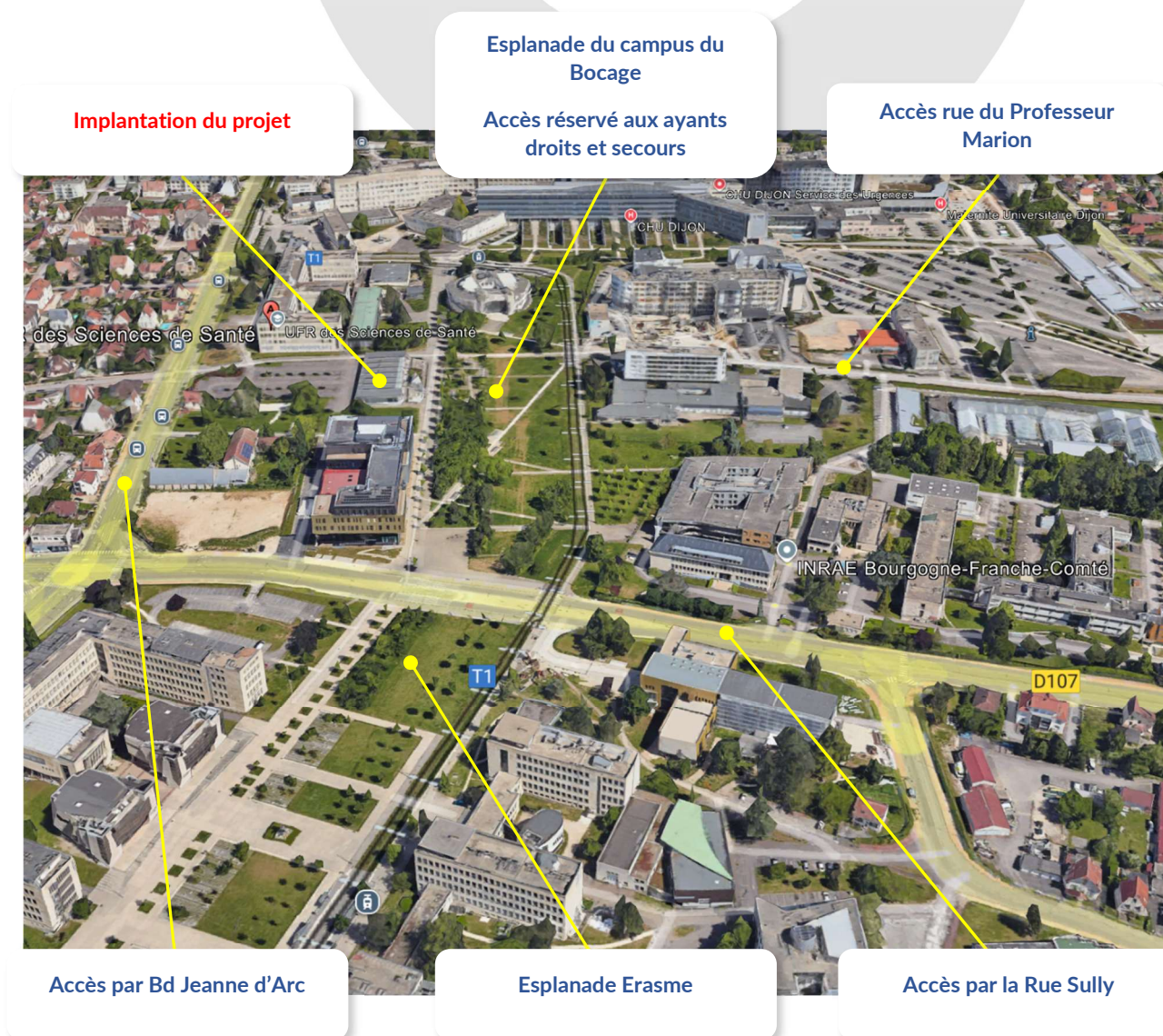
Les dessertes routières

Les infrastructures routières offrent plusieurs possibilités pour accéder facilement au projet d'extension du Bâtiment B4 implanté au Sud du bâtiment Médecine-Pharmacie B1 par les axes routiers suivants :

- › Boulevard Jeanne d'Arc
- › Rue Sully
- › Esplanade du Campus du Bocage
- › Rue du Professeur Marion

Flux des véhicules aux abords du Campus

Le flux de véhicules aux abords du projet est élevé. L'accès des véhicules pour les secours et les forces de sécurité jusqu'au projet offre plusieurs possibilités en toute facilité.



Les transports en commun

Le projet sera desservi :

- par le réseau de bus Divia, via les lignes de bus :
 - Corol avec les arrêts les plus proches :
 - Jeanne d'Arc
 - Hôpitaux
- par le Tramway via la ligne T1, les arrêts les plus proches :
 - CHU Hôpitaux
 - Erasme

Chaque arrêt de Tramway dispose de deux caméras de vidéoprotection gérées par le concessionnaire.

Les cheminements piétons pour accéder aux arrêts de Tramway et aux arrêts de bus depuis le projet sont courts et sécurisés. Ils offrent une bonne visibilité et profitent de l'éclairage public.



Vue sur les arrêts de Tramway « CHU Hôpitaux » et «Erasme»



Vue sur l'arrêt de bus « Jeanne d'Arc »



Vue sur l'arrêt de bus « CHU Hôpitaux »



Les arrêts de Tramway offrent une bonne visibilité et profitent d'une surveillance naturelle.

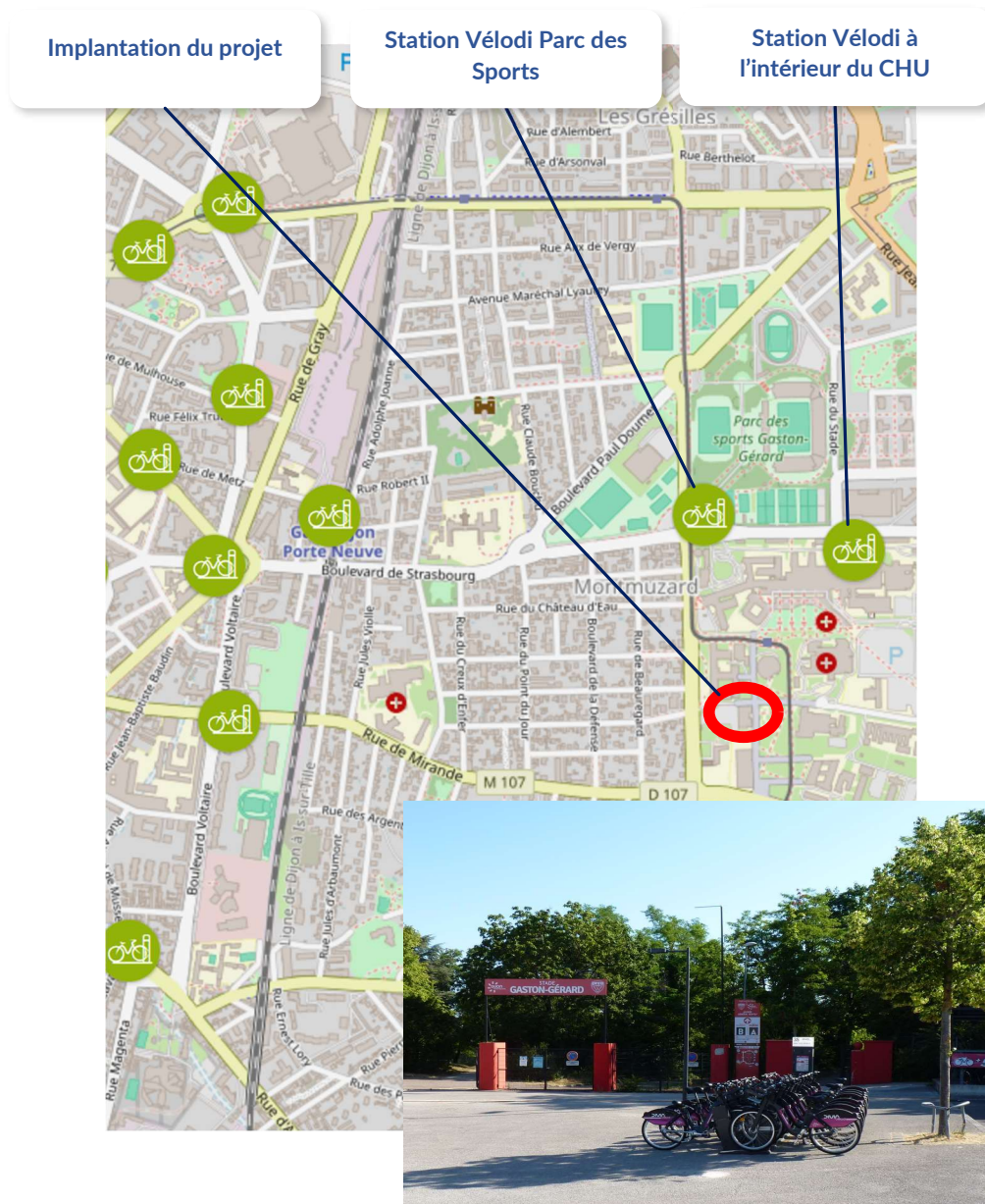
Les arrêts de bus sont dégagés et bénéficient d'une bonne visibilité de jour et de l'éclairage public la nuit.

Les modes de transports doux

Toutes les voies sont bordées de trottoirs.

La station VéloDi la plus proche est implantée à la station de tramway «Parc des Sports» à 450 mètres de l'entrée du projet.

La station de vélo de location la plus proche est implantée Parc des Sports à 1700 mètres du Projet.



3. Impact de l'environnement sur le projet

3.1. CONTEXTE URBAIN

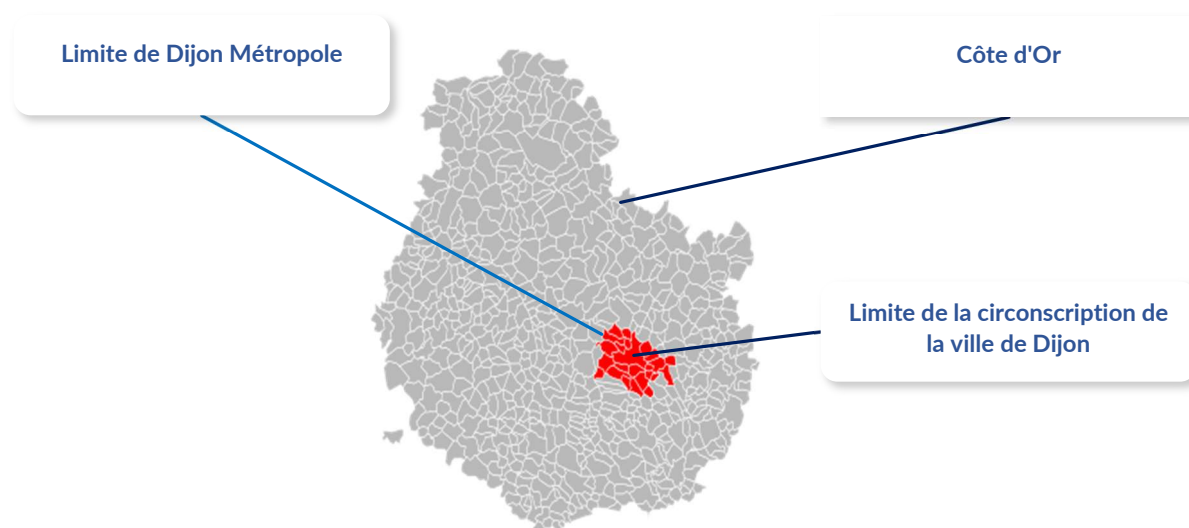
Depuis le 6 mars 2017, la Communauté Urbaine du Grand Dijon s'est transformée en Dijon Métropole.

Dijon Métropole capitale des Ducs de Bourgogne et de la Région Bourgogne – Franche-Comté regroupe en son sein 23 communes situées en périphérie immédiate.

Ces communes sont :

Ahuy, Bressy-sur-Tille, Bretenière, Chenôve, Chevigny-Saint-Sauveur, Corcelles-les-Monts, Daix, Dijon, Fény, Flavignerot, Fontaine-lès-Dijon, Hauteville-lès-Dijon, Longvic, Magny-sur-Tille, Marsannay-la-Côte, Neully-Crimolois, Ouges, Perrigny-lès-Dijon, Plombières-lès-Dijon, Quetigny, Saint-Apollinaire, Sennecey-lès-Dijon, Talant.

<u>Démographie</u>	<u>Population totale (INSEE 2021)</u>	<u>Superficie (en km²)</u>
<u>Dijon Métropole</u>	258 630	239.95
<u>Dijon</u>	159346	40,41



La ville de Dijon est la commune la plus peuplée du département de la Côte d'Or et de la Bourgogne – Franche-Comté.

Dijon, Capitale du duché de Bourgogne, est une cité touristique dont l'attrait est renforcé par la réputation gastronomique de la Région et ses vignobles. Cet attrait est symbolisé par la cité de la gastronomie implantée au cœur de la ville.

Deux quartiers ont été définis Quartier Prioritaire sur la ville de Dijon :

- Le quartier « Les Grésilles » à Dijon ;
- Le quartier « Le Mail» à Chenôve ;

Quatre autres quartiers prioritaires sont établis au sein de Dijon Métropole :

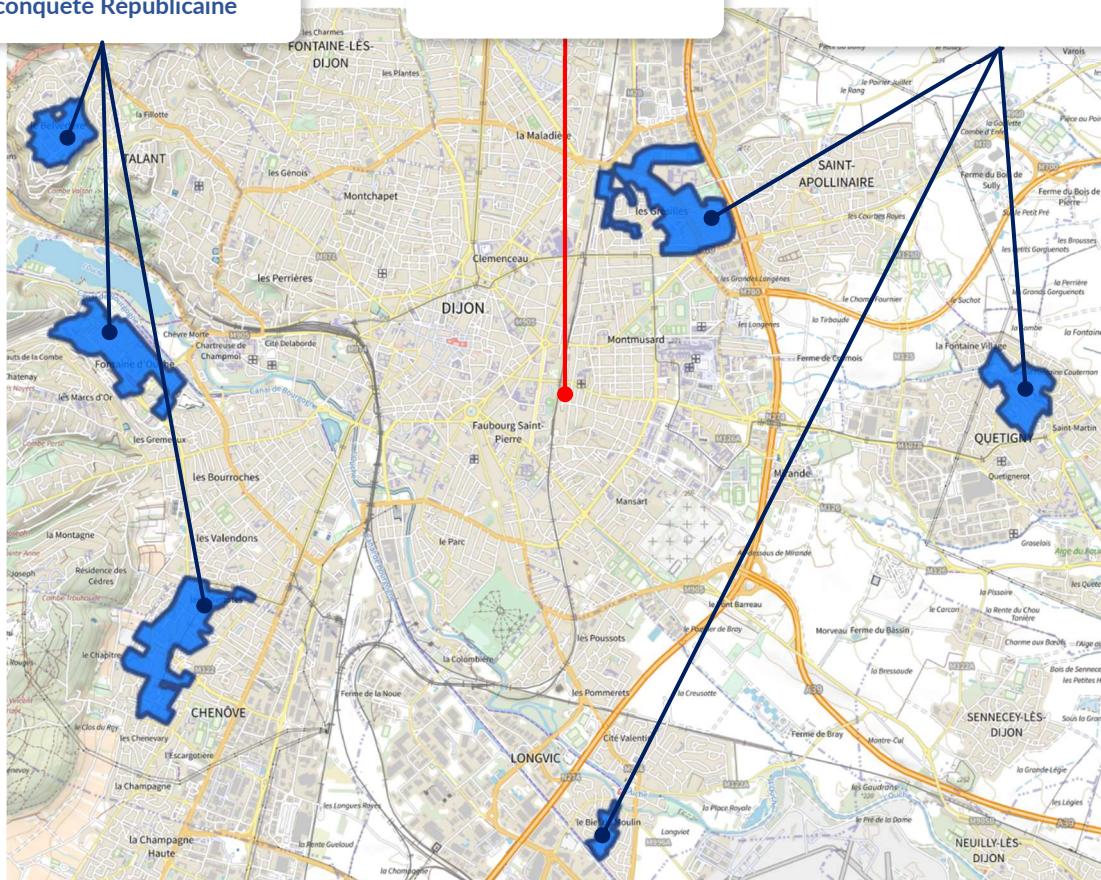
- Le Belvédère commune de Talant
- Le Mail commune de Chenôve
- Quetigny Centre commune de Quetigny
- Le Bief Commune de Longvic

Aucun Quartier Prioritaire n'atteint le campus.

**Le Mail Chenôve Quartier de
Reconquête Républicaine**

Emplacement du projet

Quartiers Prioritaires



3.2. CONTEXTE SOCIAL

3.2.1. HISTOGRAMME DE L'ÉVOLUTION DÉMOGRAPHIQUE DE LA VILLE DE DIJON

Les populations légales millésimées 2021 entrent en vigueur le 01/01/2022

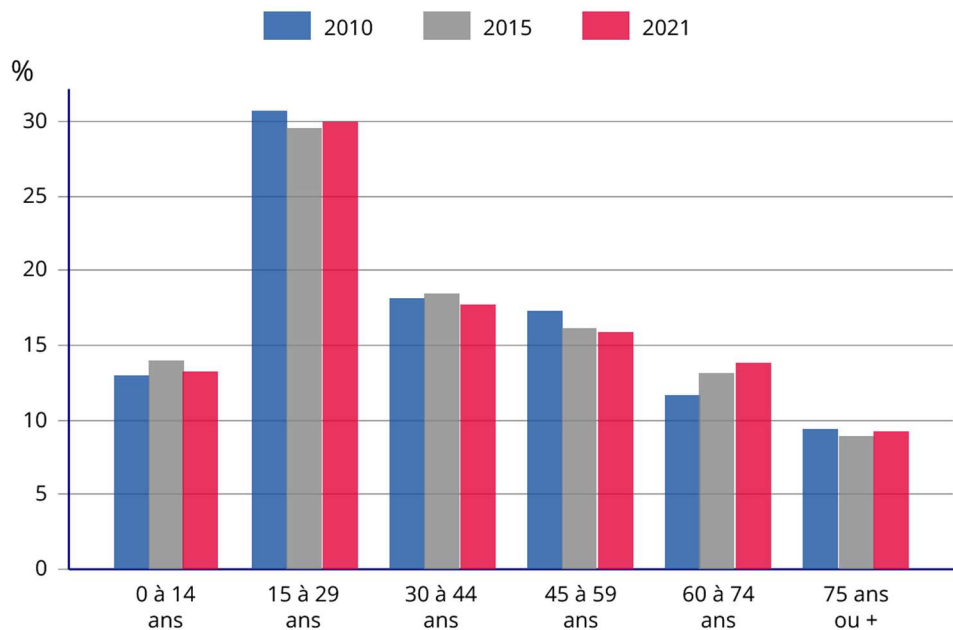
POP T1 - Population en historique depuis 1968

	1968(*)	1975(*)	1982	1990	1999	2010	2015	2021
Population	145 357	151 705	140 942	146 703	149 867	151 212	155 114	159 346
Densité moyenne (hab/km²)	3 597,1	3 754,1	3 487,8	3 630,4	3 708,7	3 741,9	3 838,5	3 943,2

La population de la ville de Dijon croît depuis 1982.

3.2.2. POPULATION PAR GRANDES TRANCHES D'ÂGES

POP G2 - Population par grandes tranches d'âges



Le graphique de la pyramide des âges indique que la population de la ville vieillit dans la tranche d'âge 60 -75 ans ou + et connaît une baisse dans la tranche d'âge 0 à 14 et 30-59 ans.

3.2.3. FAMILLE SELON LE NOMBRE D'ENFANTS DE MOINS DE 25 ANS

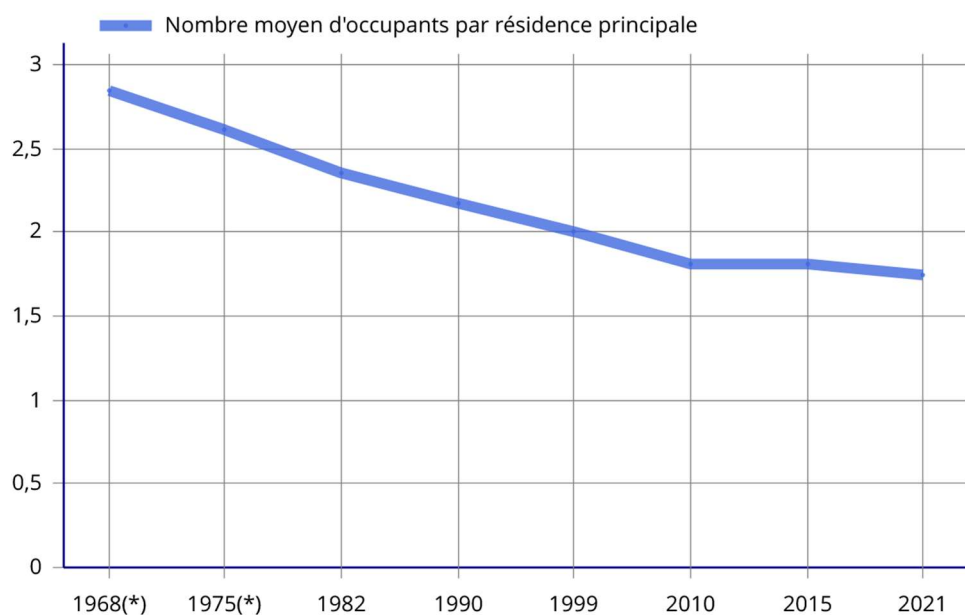
La majorité des familles n'a pas d'enfant ou le nombre s'élève à un ou deux.

FAM T4 - Familles selon le nombre d'enfants âgés de moins de 25 ans

Nombre d'enfants	2010	%	2015	%	2021	%
Ensemble	35 583	100,0	35 750	100,0	35 833	100,0
Aucun enfant	18 726	52,6	18 396	51,5	18 595	51,9
1 enfant	8 767	24,6	8 630	24,1	8 372	23,4
2 enfants	5 747	16,2	5 958	16,7	5 957	16,6
3 enfants	1 730	4,9	1 979	5,5	2 090	5,8
4 enfants ou plus	613	1,7	787	2,2	819	2,3

Le nombre d'occupants par résidence principale est en baisse constante.

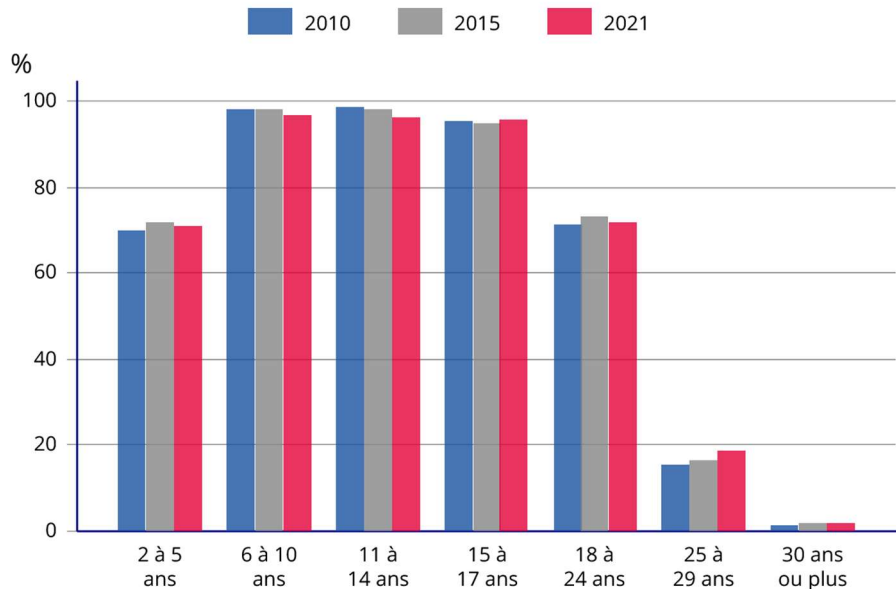
FAM G1 - Évolution de la taille des ménages en historique depuis 1968



3.2.4. TAUX DE SCOLARISATION ET NIVEAU D'ETUDES DES PLUS DE 15 ANS

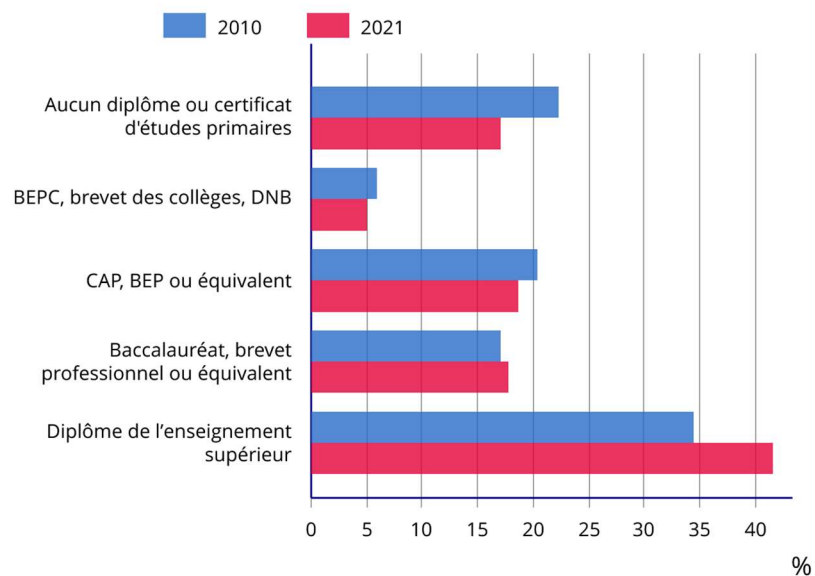
Le taux de scolarisation des 02-14 ans est en légère baisse contrairement aux catégories 15 - 17 et 25 à 29 ans qui sont en hausse.

FOR G1 - Taux de scolarisation selon l'âge (en %)



Le comparatif de 2010/2021 des diplômes détenus indique une nette progression dans la détention d'un diplôme de l'enseignement supérieur.

FOR G2 - Diplôme le plus élevé de la population non scolarisée de 15 ans ou plus (en %)



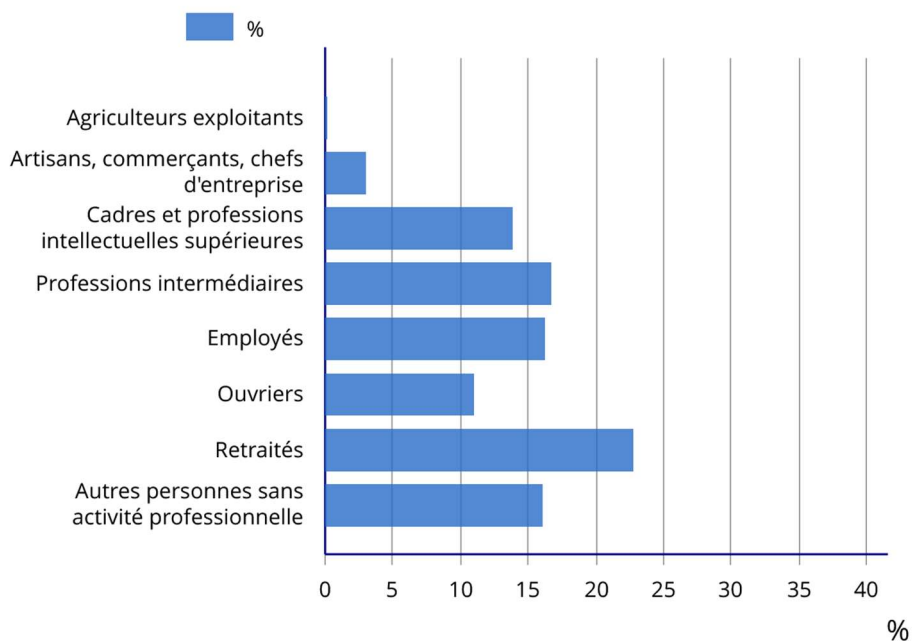
3.2.5. CATEGORIE SOCIOPROFESSIONNELLE

En 2021 dans les catégories actives « Employés » et « Professions intermédiaires » sont majoritaires.

FAM T2 - Ménages selon la catégorie socioprofessionnelle de la personne de référence en 2021

Catégorie socioprofessionnelle	Nombre de ménages	%	Population des ménages	%
Ensemble	88 235	100,0	153 284	100,0
Agriculteurs exploitants	60	0,1	134	0,1
Artisans, commerçants, chefs d'entreprise	2 719	3,1	6 113	4,0
Cadres et professions intellectuelles supérieures	12 279	13,9	24 736	16,1
Professions intermédiaires	14 825	16,8	27 578	18,0
Employés	14 353	16,3	27 042	17,6
Ouvriers	9 716	11,0	21 523	14,0
Retraités	20 112	22,8	28 513	18,6
Autres personnes sans activité professionnelle	14 172	16,1	17 645	11,5

FAM G5 - Ménages selon la catégorie socioprofessionnelle de la personne de référence en 2021



3.2.6. NOMBRE DE LOGEMENTS

En 2021 le parc des logements est composé pour 84,7 % d'appartements et 14,3 % de maisons.

Le nombre de logements vacants est en légère baisse et représente 7,4%.

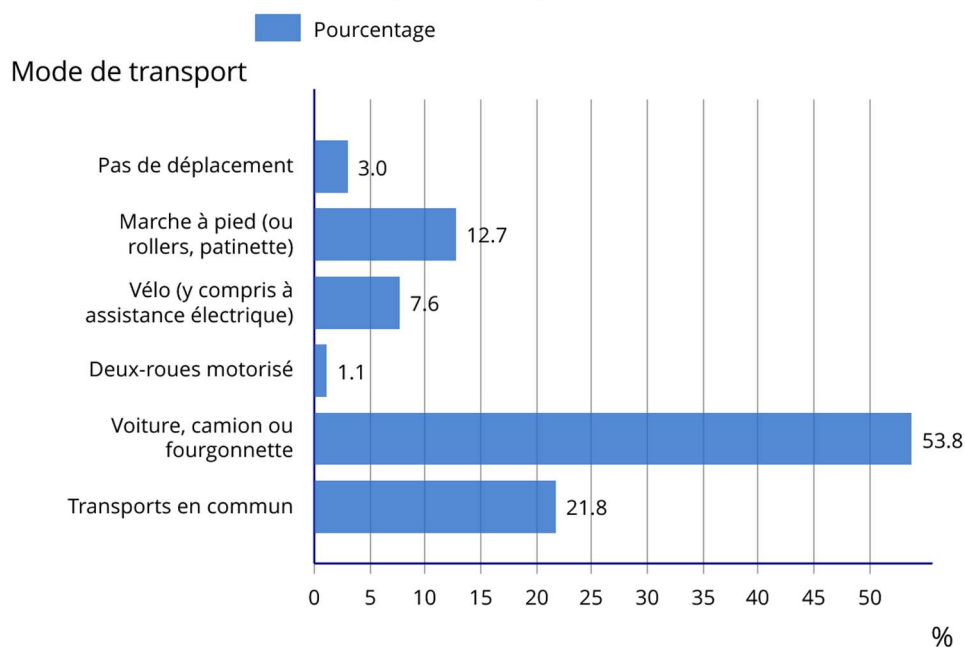
LOG T2 - Catégories et types de logements

Catégorie ou type de logement	2010	%	2015	%	2021	%
Ensemble	88 533	100,0	91 304	100,0	98 870	100,0
Résidences principales	79 581	89,9	82 093	89,9	87 936	88,9
Résidences secondaires et logements occasionnels	1 661	1,9	2 252	2,5	3 620	3,7
Logements vacants	7 291	8,2	6 959	7,6	7 314	7,4
<i>Maisons</i>	<i>14 046</i>	<i>15,9</i>	<i>13 959</i>	<i>15,3</i>	<i>14 117</i>	<i>14,3</i>
<i>Appartements</i>	<i>73 825</i>	<i>83,4</i>	<i>76 707</i>	<i>84,0</i>	<i>83 746</i>	<i>84,7</i>

3.2.7. MOYENS DE TRANSPORT UTILISES

Pour 53,8 % la voiture, la fourgonnette, le camion sont les moyens de transport les plus utilisés.
Les transports en communs représentent 21,8 % des personnes transportées.

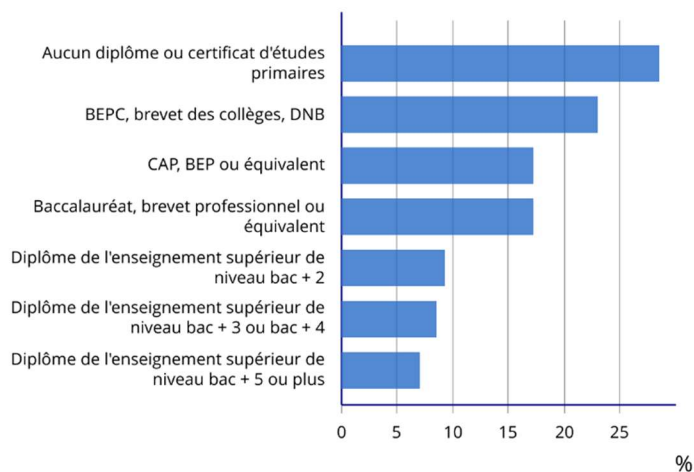
ACT G2 - Part des moyens de transport utilisés pour se rendre au travail en 2021



3.2.8. TAUX DE CHOMAGE

Le taux de chômage est 9,4 % en 2021 ; les personnes peu diplômées sont les plus nombreuses.

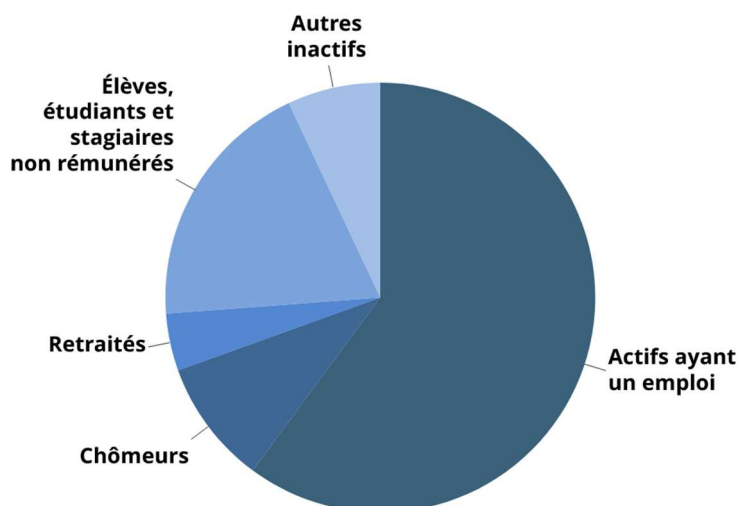
EMP G2 - Taux de chômage (au sens du recensement) des 15-64 ans par diplôme en 2021



EMP G1 - Population de 15 à 64 ans par type d'activité en 2021

	Population (%)
Actifs ayant un emploi	60,1
Chômeurs	9,4
Retraités	4,3
Élèves, étudiants et stagiaires non rémunérés	19,2
Autres inactifs	7,0

EMP G1 - Population de 15 à 64 ans par type d'activité en 2021



3.3. CONTEXTE ARCHITECTURAL

Le projet est implanté au Nord du campus Métropolitain de Dijon qui représente une superficie de 113 hectares.

Le secteur du projet est voisin avec les structures suivantes :

➤ Au Nord

- Le Centre Hospitalier Universitaire Dijon
- Patinoire municipale
- Padel Park
- Des habitations collectives et individuelles
- Stade Gaston Gérard

➤ A l'Est

- Le Centre des Sciences du Goût
- Le Centre de cancérologie CGFL
- L'IRTESS Bourgogne
- Les compagnons du devoir
- Des structures du CHU Dijon Bourgogne

➤ Au Sud

- Le campus de l'Université de Bourgogne Europe et son esplanade Erasme
- Essilor International
- Le grand cimetière des Péjoces
- Des pavillons.
- Mac Donald et quelques activités de service
- Agrosup.

➤ A l'Ouest

- Des pavillons individuels et des petits immeubles collectifs.
- Le lycée Hippolyte Fontaine

Graffitis ou tags aux abords du projet



Vidéoprotection urbaine

Les deux caméras de vidéoprotection suivantes, sont les plus proches du projet. Elles sont implantées :

- à l'angle du carrefour formé par la rue Sully et le Boulevard Gabriel.



- au carrefour formé par le boulevard Jeanne d'Arc et le boulevard Maréchal de Lattre de Tassigny



La ville est équipée de 201 caméras de vidéoprotection de voie publique. Les caméras sont reliées au centre de pilotage connecté OnDijon où des policiers municipaux et agents de surveillance de la voie publique observent 24h24 l'espace public.

Le Commissariat de Police dispose d'un dépot des images des caméras de vidéoprotection de la ville.

La ville dispose d'une police municipale qui assure 7j/7j en journée et en soirée des missions visant à garantir la tranquillité et la sécurité publique.

La vidéosurveillance extérieure sur le campus est déployée dans les bâtiments du Crous, quelques bâtiments de l'université et dans les stations de tramway au niveau de chaque arrêt.

3.4. STATISTIQUES DE LA DELINQUANCE

Le projet est situé en Zone de compétence Police Nationale (ZPN).

Le délai moyen d'intervention de la police nationale est de moins de 05 minutes.

Nous avons sollicité auprès de la DIPN de la Côte d'Or, une mesure des crimes et délits enregistrés, sur les trois dernières années :

- pour la ville de Dijon
- pour le secteur Montmuzard (secteur du projet).

3.4.1. EVOLUTION DE LA DELINQUANCE DE LA VILLE DE DIJON

EVOLUTION DE LA DELINQUANCE ET DE L'ACTIVITE JUDICIAIRE

Services : CPN DE DIJON

Période : année achevée 2 024

DESIGNATION	2022	2023	%	2024	%
FAITS CONSTATES	10 386	11 909	14,66%	12 026	0,98%
FAITS ELUCIDES	3 478	3 750	8,68%	4 027	7,48%
VMA	1	3	200,00%	3	0,00%
Tx élucidation	0,00%	66,67%		0,00%	
VOLS VIOLENCES	174	193	10,92%	169	-12,44%
Tx élucidation	22,99%	24,35%		26,63%	
VOLS EFFRACTIONS	931	881	-5,37%	972	10,33%
Tx élucidation	16,86%	9,65%		11,83%	
VOLS D'AUTOMOBILES	171	145	-15,20%	170	17,24%
Tx élucidation	5,85%	9,66%		7,65%	
VOLS ROUL. ET ACCES.	879	813	-7,51%	811	-0,25%
Tx élucidation	3,53%	7,87%		4,32%	
VOLS DE DEUX ROUES	129	130	0,78%	51	-60,77%
Tx élucidation	6,20%	6,92%		9,80%	
VOLS A LA TIRE	347	270	-22,19%	264	-2,22%
Tx élucidation	4,32%	7,04%		4,55%	
DEGRADATIONS	778	1 094	40,62%	1 064	-2,74%
Tx élucidation	16,45%	12,71%		12,69%	
INCENDIES VOLONTAIRES	263	204	-22,43%	198	-2,94%
Tx élucidation	6,46%	9,80%		4,55%	
TOTAL IPS	3 673	3 733	1,63%	3 702	-0,83%

CPN DE DIJON
INDICATEUR DES ATTEINTES AUX BIENS

Services : CPN DE DIJON

Période : année achevée 2 024

DESIGNATION	2022	2023	%	2024	%
INDICATEUR DES ATTEINTES AUX BIENS	5 335	5 820	9,09%	6 033	3,66%
Part de Atteintes aux Biens / Total 107 Index	51,37%	48,87%		50,17%	
VOLS A MAIN ARMEE	Etablissements Financiers	0	-	0	-
	Etablissements Ind. Et Commerciaux	0	-	0	-100,00%
	Transporteurs de fonds	0	-	0	-
	Particuliers à leur domicile	3	-100,00%	1	-
	Particuliers sur la VP et autres lieux	1	100,00%	3	50,00%
	SOUS / TOTAL	4	-25,00%	4	33,33%
AUTRES VOLS AVEC VIOLENCES SANS ARME A FEU	Vols avec armes blanches	19	42,11%	25	-7,41%
	Dont établissements fin., ind. et com.	3	0,00%	0	-100,00%
	Dont particuliers à leur domicile	2	-50,00%	1	0,00%
	Dont particuliers sur la VP et autres lieux	14	64,29%	24	4,35%
	Vols avec violences sans arme	161	9,32%	150	-14,77%
	Dont établissements fin., ind. et com.	3	-100,00%	0	-
	Dont particuliers à leur domicile	4	125,00%	5	-44,44%
	Dont femmes sur la VP et autres lieux	45	4,44%	38	-19,15%
	Dont autres pers sur la VP et autres lieux	109	10,09%	107	-10,83%
	SOUS / TOTAL	180	12,78%	175	-13,79%
VOLS EFFRACTIONS	Lieux d'habitation	456	1,10%	542	17,57%
	Locaux d'activité professionnelle ou associative	137	5,84%	125	-13,79%
	Autres lieux	338	-18,64%	305	10,91%
	SOUS / TOTAL	931	-5,37%	972	10,33%
VOLS PAR RUSE	Avec entrée par ruse	18	-16,67%	12	-20,00%
VOLS LIES A L'AUTOMOBILE ET AUX DEUX ROUES A MOTEUR	Véhicules	171	-15,20%	170	17,24%
	Véhicules motorisés à deux roues	129	0,78%	51	-60,77%
	A la roulotte	703	-7,68%	617	-4,93%
	Accessoires sur véhicules à moteur	176	-6,82%	194	18,29%
	SOUS / TOTAL	1 179	-7,72%	1 032	-5,15%
AUTRES VOLS AU PREJUDICE DE PARTICULIERS	A la tire	347	-22,19%	264	-2,22%
	Particuliers dans locaux ou lieux privés	617	10,86%	800	16,96%
	Particuliers dans locaux ou lieux publics	784	34,57%	1 107	4,93%
	SOUS / TOTAL	1 748	14,93%	2 171	8,06%
AUTRES VOLS SIMPLES	A l'étalage	65	67,69%	227	108,26%
	Sur chantiers ou exploitations agricoles	14	92,86%	35	29,63%
	Etablissements publics ou privés	154	21,43%	142	-24,06%
	SOUS / TOTAL	233	38,63%	404	25,08%
DESTRUCTIONS ET DEGRADATIONS DE BIENS	Incendies volontaires	263	-22,43%	198	-2,94%
	Dont de biens publics	49	-30,61%	23	-32,35%
	Dont de biens privés	214	-20,56%	175	2,94%
	Autres destructions et dégradations	778	40,62%	1 064	-2,74%
	Dont de biens publics	67	0,00%	65	-2,99%
	Dont de biens privés (sauf véhicules)	429	48,02%	645	1,57%
	Dont de véhicules privés	282	39,01%	354	-9,69%
	Attentats à l'explosif	1	-100,00%	1	-
	SOUS / TOTAL	1 042	24,57%	1 263	-2,70%
TOTAL	5 335	5 820	9,09%	6 033	3,66%

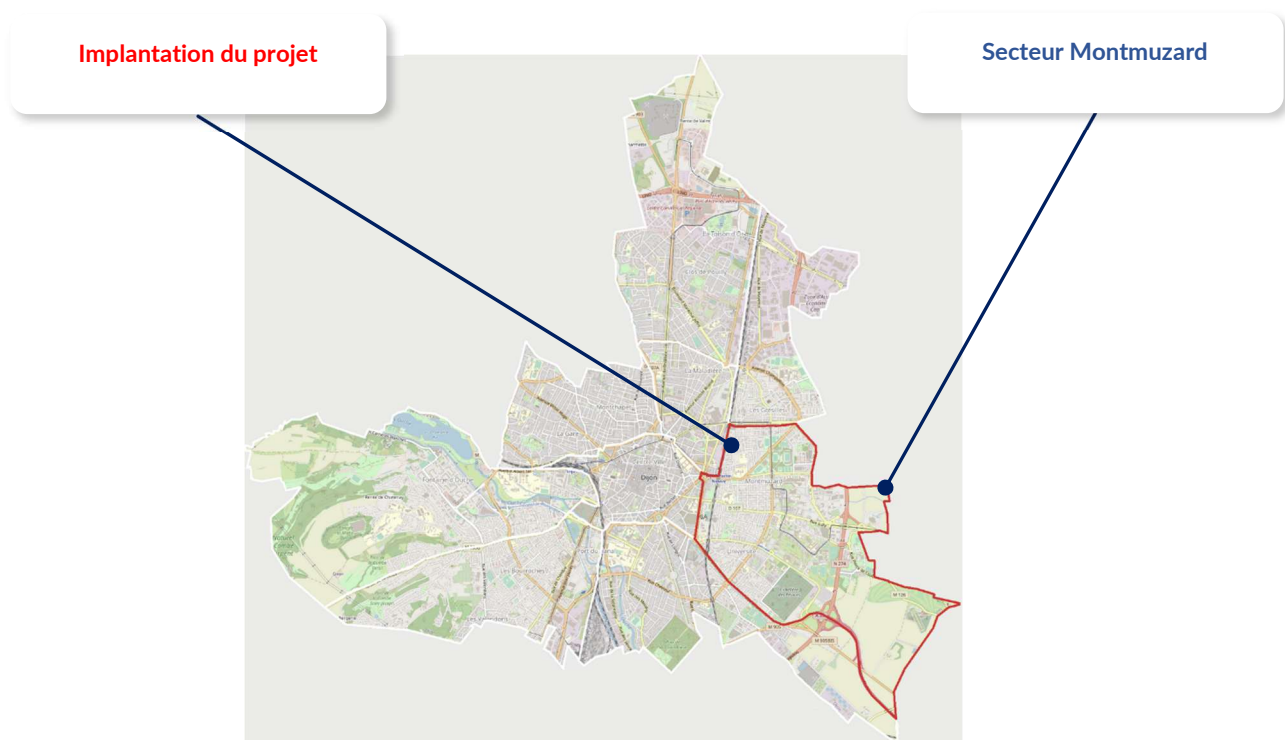
Atteintes Volontaires a l'Integrite Physique	2 505	3 228	28,86%	2 872	-11,03%
Tx élucidation	55,85%	48,88%		59,37%	
Indicateur des Atteintes aux Biens	5 335	5 820	9,09%	6 033	3,66%
Tx élucidation	11,77%	11,05%		12,61%	
Infractions Economiques et Financieres	999	1 265	26,63%	1 385	9,49%
Tx élucidation	15,32%	14,86%		17,69%	
Infractions Revelees par l' Action Services	892	963	7,96%	904	-6,13%

Il ressort que le nombre de faits constatés en 2024 sur la ville de Dijon est à la hausse.

Dont notamment les faits suivants :

- Les vols avec effractions d'habitations et d'autres lieux
- Les vols de véhicules automobiles
- Les vols à l'étalage
- Les vols sur chantiers et exploitations agricoles
- Les destructions, dégradations de biens privés
- Les incendies volontaires de biens privés
- Les vols à la roulotte et accessoires automobiles.

3.4.2. EVOLUTION DE LA DELINQUANCE QUARTIER MONTMUZARD



EVOLUTION DE LA DELINQUANCE ET DE L'ACTIVITE JUDICIAIRE

Services : CPN DE DIJON

Période : 2022 - 2023 - 2024

DESIGNATION		Du 01/01/2022 au 31/12/2022	Du 01/01/2023 au 31/12/2023	%	Du 01/01/2024 au 31/12/2024	%
FAITS CONSTATES		221	256	15,84%	267	4,3%
FAITS ELUCIDES		50	69	38%	71	2,9%
ELUCIDATION		22,62%	26,95%		26,59%	
INDICATEUR DE PILOTAGE DES SERVICES	VMA	0	1	-	0	-100%
	Tx élucidation	-	-		-	
	VOLS VIOLENCES	2	9	350%	1	-88,89%
	Tx élucidation	-	33,33%		400,00%	
	VOLS EFFRACTIONS	34	28	-17,65%	54	92,86%
	Tx élucidation	5,88%	-		3,70%	
	VOLS D'AUTOMOBILES	4	7	75%	3	-57,14%
	Tx élucidation	25,00%	-		-	
	VOLS ROUL. ET ACCES.	34	13	-61,76%	16	23,08%
	Tx élucidation	-	7,69%		6,25%	
	VOLS DE DEUX ROUES	6	6	-	2	-66,67%
	Tx élucidation	-	-		-	
	VOLS A LA TIRE	7	6	-14,29%	6	-
	Tx élucidation	-	-		16,67%	
	DEGRADATIONS	19	27	42,11%	40	48,15%
	Tx élucidation	15,79%	11,11%		7,50%	
	INCENDIES VOLONTAIRES	0	4	-	3	-25%
	Tx élucidation	-	-		-	
TOTAL IPS		106	101	-4,72%	125	23,76%

Atteintes Volontaires a l'Integrite Physique	47	77	63,83%	49	-36,36%
Tx élucidation	44,68%	49,35%		67,35%	
Indicateur des Atteintes aux Biens	139	149	7,19%	169	13,42%
Tx élucidation	7,91%	10,07%		10,65%	
Infractions Economiques et Financieres	15	14	-6,67%	19	35,71%
Tx élucidation	6,67%	7,14%		10,53%	
Infractions Revelees par l' Action Services	4	12	200%	18	50%

VOLS A MAIN ARMEE	DESIGNATION	Du 01/01/2022 au 31/12/2022	Du 01/01/2023 au 31/12/2023	%	Du 01/01/2024 au 31/12/2024	%
	Etablissements Financiers	0	0	-	0	-
	Etablissements Ind. Et Commerciaux	0	0	-	0	-
	Transporteurs de fonds	0	0	-	0	-
	Particuliers à leur domicile	0	0	-	0	-
	Particuliers sur la VP et autres lieux	0	1	-	0	-100%
	SOUS / TOTAL	0	1	-	0	-100%
AUTRES VOLS AVEC VIOLENCES SANS ARME A FEU	DESIGNATION	Du 01/01/2022 au 31/12/2022	Du 01/01/2023 au 31/12/2023	%	Du 01/01/2024 au 31/12/2024	%
	Vols avec armes blanches	0	4	-	0	-100%
	Dont établissements fin., ind. et com.	0	1	-		-100%
	Dont particuliers à leur domicile	0	0	-		-
	Dont particuliers sur la VP et autres lieux	0	3	-		-100%
	Vols avec violences sans arme	2	5	150%	1	-80%
	Dont établissements fin., ind. et com.	0	0	-	0	-
	Dont particuliers à leur domicile	0	0	-	0	-
	Dont femmes sur la VP et autres lieux	2	0	-100%	0	-
	Dont autres pers sur la VP et autres lieux	0	5	-	1	-80%
	SOUS / TOTAL	2	9	350%	1	-88,89%
VOLS EFFRACTIONS	DESIGNATION	Du 01/01/2022 au 31/12/2022	Du 01/01/2023 au 31/12/2023	%	Du 01/01/2024 au 31/12/2024	%
	Lieux d'habitation	10	10	-	15	50%
	Locaux d'activité professionnelle ou associative	1	1	-	2	100%
	Autres lieux	23	17	-26,09%	37	117,65%
	SOUS / TOTAL	34	28	-17,65%	54	92,86%
VOLS PAR RUSE	DESIGNATION	Du 01/01/2022 au 31/12/2022	Du 01/01/2023 au 31/12/2023	%	Du 01/01/2024 au 31/12/2024	%
	Avec entrée par ruse	2	3	50%	0	-100%
VOLS LIES A L'AUTOMOBILE ET AUX DEUX ROUES A MOTEUR	DESIGNATION	Du 01/01/2022 au 31/12/2022	Du 01/01/2023 au 31/12/2023	%	Du 01/01/2024 au 31/12/2024	%
	Véhicules	4	7	75%	3	-57,14%
	Véhicules motorisés à deux roues	6	6	-	2	-66,67%
	A la roulotte	25	9	-64%	12	33,33%
	Accessoires sur véhicules à moteur	9	4	-55,56%	4	-
	SOUS / TOTAL	44	26	-40,91%	21	-19,23%
AUTRES VOLS AU PRE-JUDICE DE PARTICULIERS	DESIGNATION	Du 01/01/2022 au 31/12/2022	Du 01/01/2023 au 31/12/2023	%	Du 01/01/2024 au 31/12/2024	%
	A la tire	7	6	-14,29%	6	-
	Particuliers dans locaux ou lieux privés	14	23	64,29%	16	-30,43%
	Particuliers dans locaux ou lieux publics	17	20	17,65%	27	35%
	SOUS / TOTAL	38	49	28,95%	49	-
AUTRES VOLS SIMPLES	DESIGNATION	Du 01/01/2022 au 31/12/2022	Du 01/01/2023 au 31/12/2023	%	Du 01/01/2024 au 31/12/2024	%
	A l'étalage	0	0	-	0	-
	Sur chantiers ou exploitations agricoles	0	0	-	1	-
	Etablissements publics ou privés	0	2	-	0	-100%
	SOUS / TOTAL	0	2	-	1	-50%
DESTRUCTIONS ET DEGRADATIONS DE BIENS	DESIGNATION	Du 01/01/2022 au 31/12/2022	Du 01/01/2023 au 31/12/2023	%	Du 01/01/2024 au 31/12/2024	%
	Incendies volontaires	0	4	-	3	-25%
	Dont de biens publics	0	2	-	0	-100%
	Dont de biens privés	0	2	-	3	50%
	Autres destructions et dégradations	19	27	42,11%	40	48,15%
	Dont de biens publics	3	2	-33,33%	2	-
	Dont de biens privés (sauf véhicules)	9	18	100%	31	72,22%
	Dont de véhicules privés	7	7	-	7	-
	Attentats à l'explosif	0	0	-	0	-
	SOUS / TOTAL	19	31	63,16%	43	38,71%

Il ressort que la délinquance générale sur le secteur Montmuzard est la hausse.

Dont notamment les faits suivants :

- Les vols avec effractions d'habitations et d'autres lieux
- Les destructions, dégradations de biens privés
- Les vols à la roulotte et accessoires automobiles.

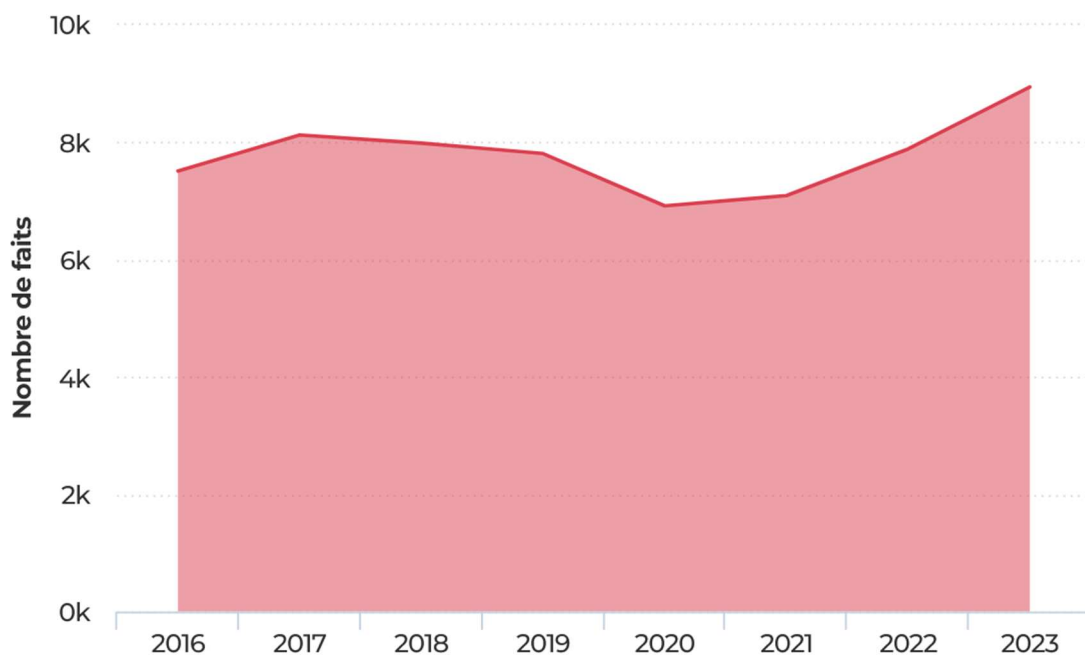
En complément, nous présentons l'analyse des chiffres de la délinquance de la ville de Dijon pour l'année 2023, (Source Linternaute d'après l'Observatoire National de la Délinquance et des réponses Pénales)

Ville de Dijon : année 2023 typologie des faits

Ville de Dijon	2023
Nombre de crimes et délits	8944

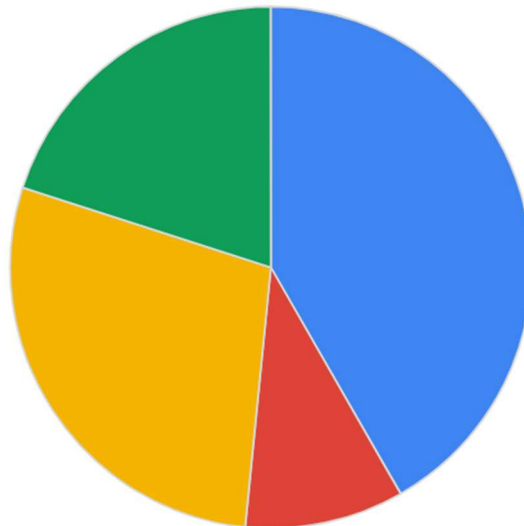
Nombre de crimes et délits à Dijon

Données 2023 (source : Linternaute.com d'après le Ministère de l'Intérieur et des Outre-Mer)



Principaux crimes et délits à Dijon

Données 2023 (source : Linternaute.com d'après le Ministère de l'Intérieur et des Outre-Mer)

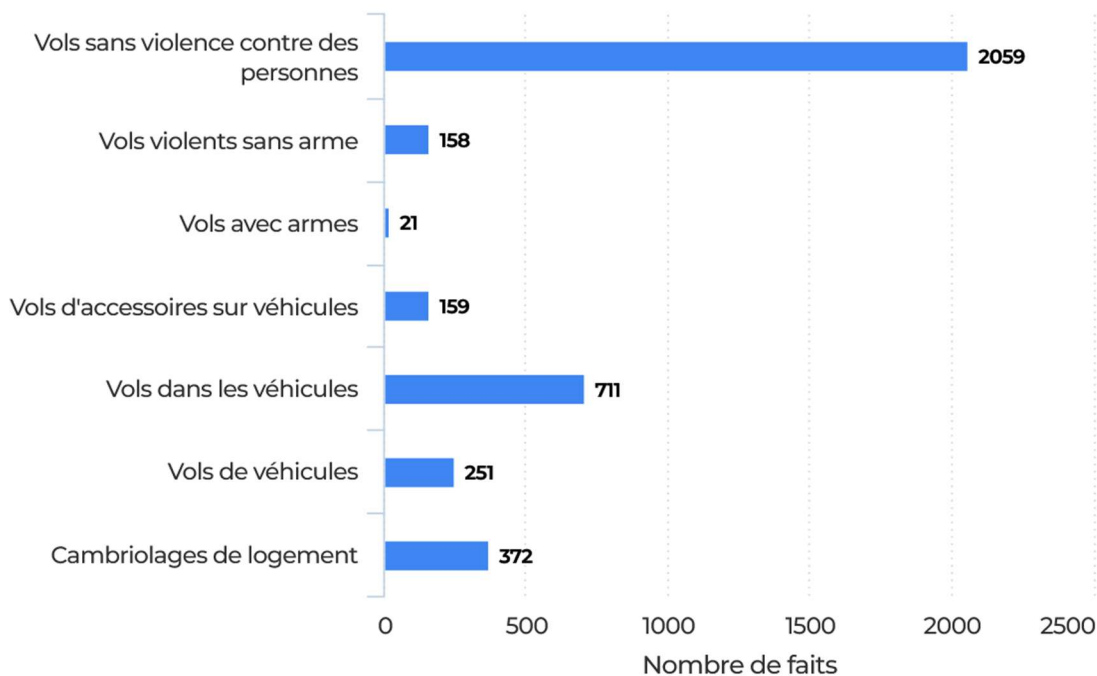


■ Vols et cambriolages ■ Trafic et usage de stupéfiants
■ Violences contre des personnes ■ Destructures et dégradations

Délits et crimes en 2023	Dijon	Pour 1 000 habitants
Vols et cambriolages	3 731	23,41 ‰
Trafic et usage de stupéfiants	882	5,54 ‰
Violences contre des personnes	2 539	15,93 ‰
Destructures et dégradations	1 792	11,25 ‰

Vols et cambriolages à Dijon

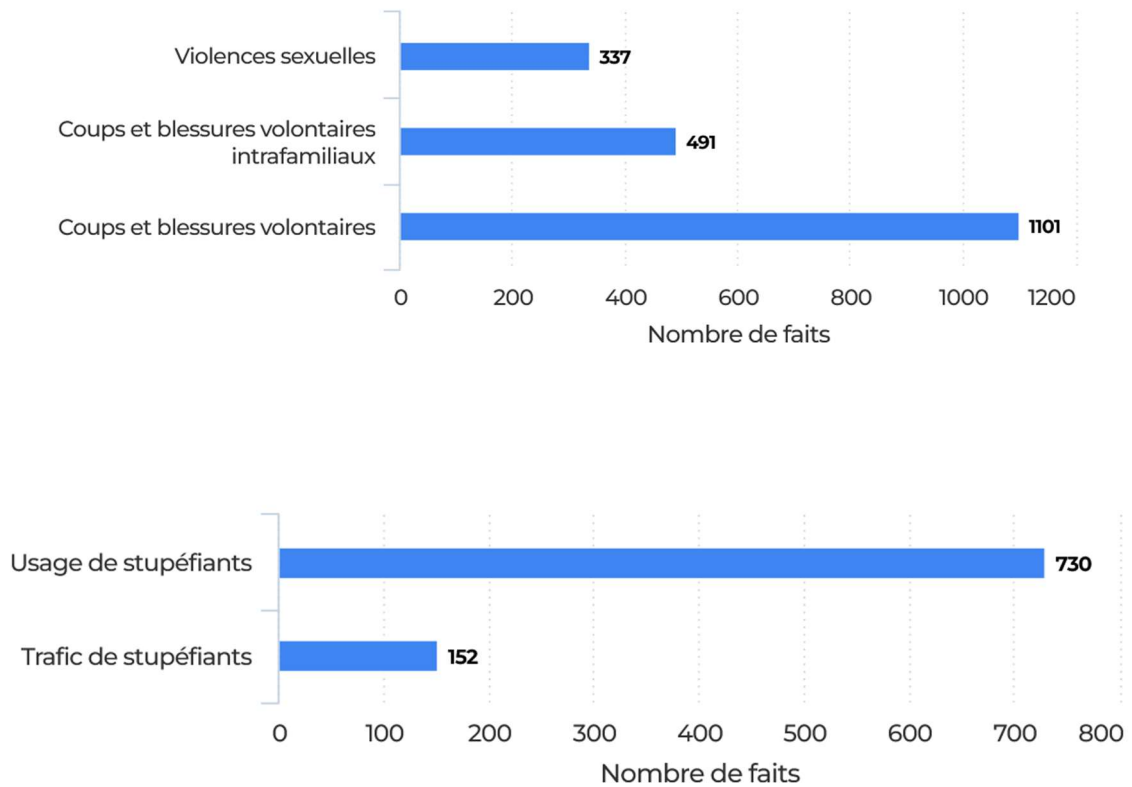
Données 2023 (source : Linternaute.com d'après le Ministère de l'Intérieur et des Outre-Mer)



Vols et cambriolages en 2023	Dijon	Pour 1 000 habitants
Vols sans violence contre des personnes	2 059	12,92 ‰
Vols violents sans arme	158	0,99 ‰
Vols avec armes	21	0,13 ‰
Vols d'accessoires sur véhicules	159	1,00 ‰
Vols dans les véhicules	711	4,46 ‰
Vols de véhicules	251	1,58 ‰
Cambriolages de logement	372	2,33 ‰

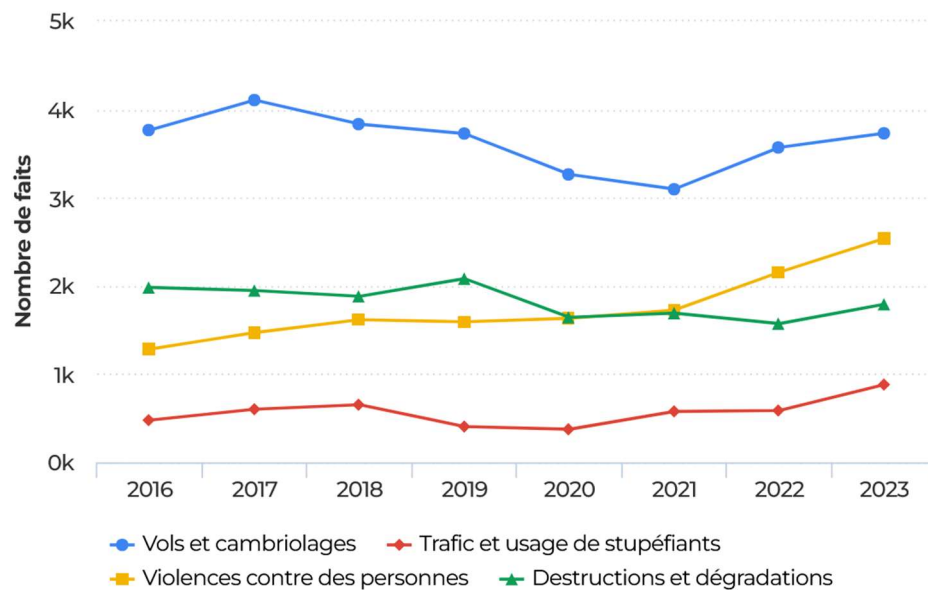
Violences et agressions à Dijon

Données 2023 (source : Linternaute.com d'après le Ministère de l'Intérieur et des Outre-Mer)

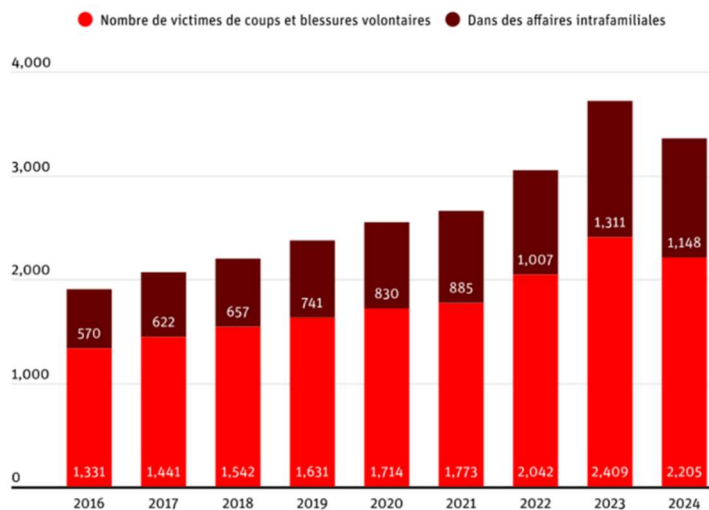


Drogue et stupéfiants en 2023	Dijon	Pour 1 000 habitants
Usage de stupéfiants	730	4,58 ‰
Trafic de stupéfiants	152	0,95 ‰

3.4.3. ANALYSE DES STATISTIQUES



Côte-d'Or : le nombre de victimes de coups et blessures en hausse constante depuis 2016



Source : Service statistique ministériel de la sécurité intérieure

- La délinquance générale est en hausse dont les infractions suivantes :
 - Les violences contre les personnes
 - Le trafic et usage de stupéfiant

4. Impact du projet sur l'environnement

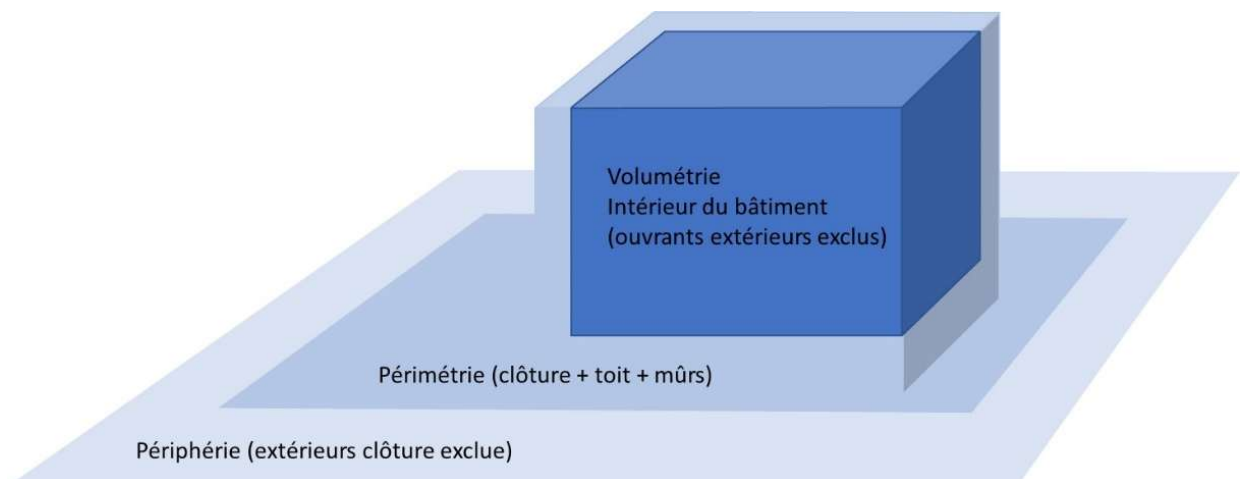
4.1. INVENTAIRE DES MENACES AU REGARD DU PROJET

Le projet de transformation du bâtiment ne modifiera la nature des activités liés à la salle d'examen occupée épisodiquement mais apportera une présence constante dans le bâtiment avec les enseignements et formations apportés.

L'inventaire des menaces pouvant peser sur le projet a été répertorié en trois catégories.

Nous distinguerons :

- les menaces périphériques,
- les menaces périmétriques
- les menaces volumétriques.



4.1.1. LES MENACES PERIPHERIQUES

La périphérie s'entend des abords à la clôture de l'établissement exclue.

- › Attaque à la voiture bélier aux abords du bâtiment
- › acte de terrorisme aux abords du bâtiment ou une emprise voisine ;
- › dépôts d'engins explosifs aux abords du bâtiment ;
- › vol à l'arraché (téléphone portable, racket, etc. ...) ;
- › manifestation, rassemblement, occupation illicite de la voie publique ;
- › dégradations, tags ;
- › incendie volontaires de véhicules, de poubelles ;
- › comportements déviants, bagarres, insultes, agressions ;
- › attaque aux sources d'alimentations et équipements techniques vitaux du bâtiment (énergie électrique, liaisons téléphoniques, alimentation en eau, etc. ...)
- › rixes entre bandes et inter-quartiers
- › rodéo moto
- › trafics divers dont stupéfiants

4.1.2. LES MENACES PERIMETRIQUES

La périmétrie s'entend de la clôture aux façades des bâtiments inclus.

- › atteintes aux personnes, rixes, bagarres, violences ;
- › vols à la roulotte sur les parkings ;
- › dégradations par détériorations, inscriptions, tags ;
- › incendie intentionnel ou non intentionnel des poubelles mettant en danger la structure ;
- › accès aux prises d'air neuf (emploi de fumigène, gaz);
- › détournement d'usage des espaces ou occupations illicites des abords par des groupes de personnes ou marginaux ;
- › vol avec effraction ;
- › attaque à la voiture bélier aux entrées du bâtiment ;
- › atteinte aux sources d'alimentation et équipements techniques vitaux du bâtiment ;
- › attaque terroriste ou action d'une personne déséquilibrée dans l'emprise ;
- › survol de drone ;
- › trafic divers dont stupéfiants

4.1.3. LES MENACES VOLUMETRIQUES

La volumétrie concerne l'intérieur des bâtiments.

- Atteinte aux données informatiques, cyber attaque (local serveur et vidéo) ;
- atteinte aux biens des étudiants, personnels, usagers (vélos, trottinettes, vestiaires etc.) ;
- cambriolages des locaux ;
- intrusion de perturbateurs, déséquilibrés, terroristes ;
- fausses alertes, mouvements de foule, de panique ;
- incendie volontaire ;
- dégradations volontaires, agressions ;
- comportement violent d'étudiants, de personnels ou visiteurs ;
- intrusion malveillante dans des zones techniques ;
- menace terroriste, tuerie de masse ;
- vols d'équipements sensibles (tablettes, ordinateurs portables, tableaux numériques, etc.)
- prise d'otages ;
- menaces, radicalisation, harcèlement envers les enseignants, étudiants ou autres personnels
- oubli involontaire ou volontaire de sacs ou bagages ;
- trafics divers dont stupéfiants

5. Mesures de sûreté

5.1. PHILOSOPHIE SURETE DU PROJET

La sûreté doit être intégrée dès la conception du projet afin de rendre le site le moins propice possible à la commission d'actes de malveillance et d'en limiter les effets.

La menace terroriste, les actes malveillants pouvant peser sur le projet ont été identifiés et doivent être pris en compte :

- › dans l'architecture du projet,
- › dans les aménagements extérieurs et intérieurs,
- › au niveau des équipements techniques.

Le bâtiment disposera :

- › d'accès extérieurs contrôlés via les sas d'accueil et d'espaces intérieurs à circulation libre
- › d'espaces réservés à des personnes autorisées
- › d'espaces propices au confinement des personnes

5.2. MESURES DE SURETE

En accord avec le maître d'ouvrage, les mesures de sûreté seront intégrées dans le projet.

Notre analyse est articulée selon trois environnements.

- › La périphérie
- › La périmétrie
- › La volumétrie

5.3. MESURES DE SURETE RECOMMANDEES POUR LA PERIPHERIE

La périphérie s'entend des abords à la clôture de l'établissement exclue.

Aménagement périphérique

- › L'aménagement périphérique doit prendre en compte :
 - La possibilité de déployer de la vidéoprotection urbaine aux abords du campus
 - Une végétation contenue aux niveaux des cheminements, afin de favoriser une bonne visibilité, une surveillance naturelle et le déploiement de la vidéoprotection.
 - Une protection des accès et cheminements piétons contre l'action de véhicules béliers

5.4. MESURES DE SURETE RETENUES POUR LA PERIMETRIE

La périmétrie s'entend de la clôture aux façades des bâtiments inclus.

Protection contre le vandalisme

Les matériaux retenus dans les espaces accessibles au public ne seront pas propices au vandalisme (traitement anti-graffitis, résistance à l'affichage, etc..).

Les ouvrants

Les accès extérieurs au bâtiment sont limités au strict nécessaire.

- Les accès au bâtiment
 - Façade Nord : 1 accès avec sas
 - Façade principale Est : 1 accès avec sas
 - Façade Sud : 1 issue de secours
 - Façade Ouest : 4 issues de secours
- Protection anti-effraction, vitrage anti-effraction de type P5A pour les ouvertures directes,
- Les issues de secours ne seront pas manœuvrables de l'extérieur et les portes seront maintenues fermées par des ventouses électriques 300 kg raccordées sur le SSI avec report de la percussion du boîtier de déverrouillage forcé sur l'alarme technique existante.
- Les blocs portes des locaux techniques seront des bloc-portes métalliques pleines, à 1 ou 2 vantaux de type A2P BP1et avec classement feu suivant besoins.

Les fenêtres

- Les fenêtres du rez-de-chaussée seront équipées de vitrage P5A et de volets roulants aluminium pour le rez-de-chaussée. L'ensemble des volets roulants en RDC sera motorisé avec commandes locales individualisées et commandes groupées.
- L'occultation solaire pour les étages se fera par des dispositifs intérieurs.

Contrôle d'accès

- Les accès extérieurs seront équipés d'un contrôle d'accès (modèle existant sur les bâtiments du campus et notamment le bâtiment Médecine-Pharmacie B1 dont l'installation de contrôle d'accès et anti-intrusion sera étendu pour cette opération) – le contrôle d'accès est matérialisé par des ventouses électriques 500 kg rapportées sur des portes équipées de serrure de sûreté avec cylindres Vachette Radialis NT sur organigramme.
- Contrôle d'accès sur des portes intérieures (stockage des tablettes, local VDI, vestiaires).

- Les issues de secours seront maintenues fermées par des ventouses 300 kg asservies au système de sécurité incendie avec report sur alarme technique en cas de boîtiers de déverrouillage forcé.
- Les placards électriques seront équipés de serrures avec cylindres Vachette Radialis NT sur organigramme.

Vidéosurveillance extérieure

- Mise en place d'un système de vidéosurveillance avec des caméras HD anti vandale, permettant une surveillance des abords du bâtiments et l'identification des personnes aux accès
 - 1 caméra extérieure accès sas Nord (entrée extension)
 - 1 caméra extérieure accès sas Est (entrée salle d'examen)
 - 1 caméra extérieure accès Sud
 - 1 caméra local 2 roues
 - 4 caméras aux angles extérieurs du bâtiment
 - 3 caméras intérieures sas accueil + circulation vidéosurveillance intérieure (préconisations § Volumétrie)
- Le système permet une conservation des images sur une durée de 30 jours.
- L'enregistrement se fera en continu ou il pourra être programmé sur détection de mouvement selon les cas.
- Les vidéos et clichés peuvent être exportés facilement. L'exportation sera cryptée garantissant l'authenticité de l'enregistrement.
- Chacune des caméras disposera d'images exploitables de jour comme de nuit.
- Les caméras seront de type anti-vandales IK10, étanches IP66.
- L'enregistreur sera placé dans un local sécurisé avec onduleur de 30 minutes (local VDI par exemple).

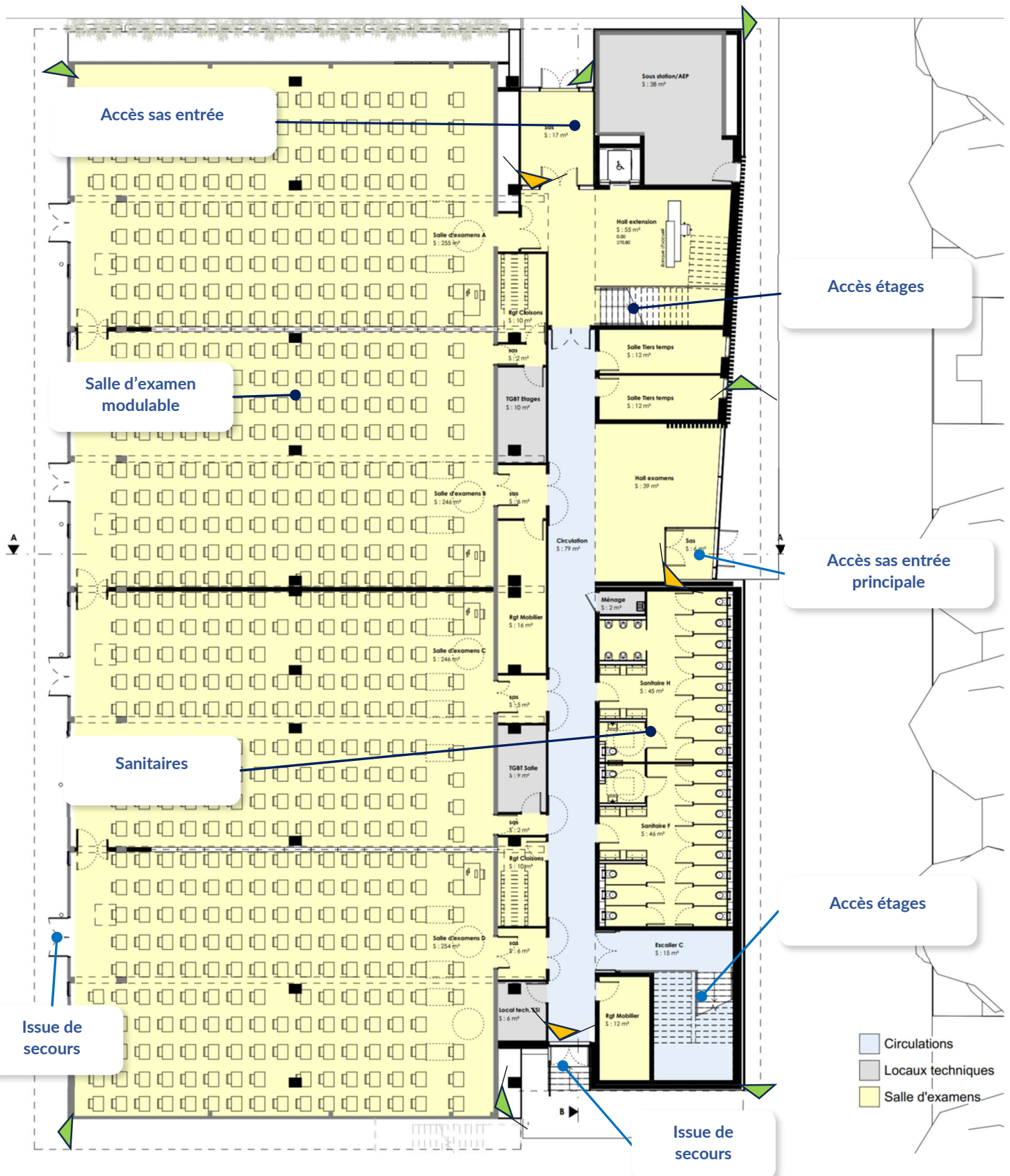
Les vues des caméras de vidéosurveillance permettront de disposer d'une visualisation des flux extérieurs entrants et sortants, visualisation des sas intérieur des entrées avec possibilité d'équiper les angles extérieurs du bâtiment si besoin. (précâblage).



caméras extérieures



caméras intérieures



Plots anti-véhicules bélier

Mise en place de plots anti-véhicules bélier au niveau des deux entrées principales.

Poubelles

- › Les containers poubelles seront entreposés dans le local du bâtiment B1 Santé sans être adossés au bâtiment. Ils seront sortis juste au moment de la levée.
- › Les corbeilles extérieures seront de type Vigipirate (contenu visible).

Prise d'air neuf

- › Les prises d'air neufs seront situées en façade de l'entre-sol à une hauteur supérieure à 5 mètres par rapport au sol. Elles ne seront pas accessibles afin de dissuader l'utilisation de fumigène ou gaz.

Chemin de fuite PPMS

- › Plusieurs chemins de fuites alternatifs autre que l'accès principal, permettront une évacuation extérieure du site par les étudiants et le personnel en cas d'attentat / alerte PPMS.

Stationnement des véhicules

- › Les véhicules seront stationnés sur un parking voisin sans être accolés au bâtiment afin de prévenir tout incendie volontaire ou accidentel.

Stationnement des 2 roues

- › Un local réservé pour les deux roues, sous contrôle d'accès par badge sera à disposition pour une capacité de 160 places. Il sera implanté en bordure du mail piéton et profitera d'une surveillance naturelle.

Végétation

- › L'aménagement extérieure est existant. Nous avons préconisé que la végétation soit contenue aux niveaux des cheminements, afin de favoriser une bonne visibilité et une surveillance naturelle et le déploiement de la vidéosurveillance.

Eclairage

- › L'éclairage extérieur est existant. Il est composé de candélabres.
- › Il sera complété des luminaires LED commandés par cellule et programmation horaire au niveau des accès
- › Le niveau minimal d'éclairement requis est de 20 lux pour les cheminements extérieurs accessibles.

5.5. MESURES DE SURETE RETENUES POUR LA VOLUMETRIE

La volumétrie concerne l'intérieur des bâtiments.

Vidéosurveillance intérieure

- Mise en place de caméras de vidéosurveillance intérieures :
 - 1 caméra sas d'accueil Nord
 - 1 caméra sas d'accueil Est
 - 1 caméra circulation intérieure rez-de-chaussée

Bureau d'accueil

- Un bureau accueil est implanté au niveau rez-de-chaussée. Il sera utilisé en période d'examens
- Le filtrage des flux entrants et sortants pourra s'effectuer via un renfort d'agents de sécurité

Loge gardien

- Une loge gardien est implantée dans le bâtiment B1 Santé et prendra en compte le bâtiment B4 avec les équipements suivants :
 - Dans le local technique de la loge du bâtiment santé
 - Centrale de contrôle d'accès
 - Tableau des alarmes techniques
 - Alarme intrusion
 - Commande manuelle d'extinction et de marche forcée de l'éclairage.
 - Fiches réflexes (Fiche PPMS noms de l'ensemble des partenaires)
 - Téléphonie fixe et GSM
 - Ecran de déport des images de vidéoprotection
 - Dans le bâtiment
 - Une centrale d'émission de message, d'alarme avec pupitre de commande PPMS

Informatique

- Un local VDI verrouillé est implanté au rez-de-chaussée. Toutes les baies de brassage seront dans des espaces clos et verrouillés.

Moyen d'alerte PPMS

- Il sera mis en place un système d'alertes PPMS dans les locaux accueillant des étudiants et des regroupements de personnes.
- Le pupitre de contrôle PPMS sera installé dans le bureau d'accueil ou les espaces occupés par des personnes sensibilisées à la sûreté. Ce moyen d'alerte dédié au Plan Particulier de Mise en Sûreté (PPMS) permettra, en cas d'attentat ou de présence d'une personne menaçante, de déclencher une alerte en diffusant un message pour la mise en œuvre des mesures de confinement et ou d'évacuation.
- Le moyen d'alerte (PPMS) sera secouru par un onduleur. Les boutons de déclenchement de l'alerte seront à minima positionnés :
 - Au bureau d'accueil
 - Dans les locaux administratifs
 - Des télécommandes peuvent également compléter le dispositif.
- Chaque entité devra disposer de plusieurs espaces propices au confinement des personnes (salle de classe verrouillables et équipées de boutons moletés à l'intérieur et dont l'intérieur ne sera pas visible depuis les circulations intérieures (sans imposte vitrée ou oculus),

Contrôle d'accès

- Mise en place d'un contrôle d'accès sur des portes intérieures (vestiaires étudiants et étudiantes/ , local VDI, pharmacie locaux sensibles).

Alarme intrusion

- Une centrale d'alarme anti-intrusion multizones avec transmetteur téléphonique GSM multi protocole, autonomie supérieure à 72 heures sera installée dans un local sécurisé. Elle comportera des détecteurs volumétriques double technologie
- Les locaux enseignement (Fablab, réserves, locaux de stockage de matériel sensible)
- Un clavier sera implanté à l'entrée principale du bâtiment et permettra l'activation et la désactivation de l'alarme anti-intrusion
- La gestion des alarmes sera pourra être confiée à la loge d'accueil du bâtiment santé ou à un télésurveilleur qui aura en charge de procéder à la levée de doute
- L'alarme intrusion commandera l'allumage de l'éclairage extérieur et des circulations intérieures
- Des sirènes intérieures seront réparties sur l'ensemble de l'établissement + une sirène

Coffre-fort gestionnaire

- › Les coffres-forts des gestionnaires seront fixés au sol par le service chargé de sa mise en place.

Eclairage

- › L'éclairage artificiel dans les circulations horizontales et les escaliers sera assuré par des luminaires LED commandés par des détecteurs de présence.

Ascenseur

- › Contrôle d'accès par badge ou clé.

Groupes sanitaires

- › Les cabines des WC seront fermées de haut en bas pour éviter la prise de photographies à l'insu de l'occupant(e).

5.6. MESURES ORGANISATIONNELLES ET HUMAINES

- Un responsable sûreté doit être désigné pour le site. Il veille au bon fonctionnement des moyens techniques et s'assure de la mise en œuvre des consignes établies ;
- Dans le cadre de la formation PPMS, les zones de confinements, d'évacuation doivent être connues de l'ensemble du personnel et des étudiants. Un à deux exercices annuels sont nécessaires.
- Le règlement intérieur doit définir les modalités :
 - d'utilisation des containers poubelles (bâtiment B1 Santé)
 - de mise sous alarme du site (travail tardif d'une personne)
 - des heures d'ouverture de chaque entité
- La gestion et le suivi des badges sera confiée au secrétariat de direction de chaque entité.
- L'alarme intrusion sera activée en période d'inactivité.
- Les locaux sensibles sont en permanence sous contrôle d'accès.
- Une charte informatique sera mise en place pour le personnel. Chaque étudiant, enseignant disposera de son login et identifiant. Les serveurs seront protégés contre les cybers attaques.
- Des fiches réflexes seront établies pour être en mesure de fonctionner en mode dégradé (coupure d'alimentation électrique, alerte attentat etc.)
- Les pictogrammes Vigipirate seront affichés
- Il s'agit de faire vivre la sûreté en responsabilisant régulièrement les utilisateurs, les agents, les visiteurs et les entreprises externes et en rappelant les consignes établies ;
- Lorsqu'une mesure de sécurité est contradictoire avec une mesure de sûreté, **il faut privilégier la mesure de sécurité.**
- Des agents de sécurité seront présents pour les périodes d'examens.

5.7. MESURES RETENUES POUR LA PHASE CHANTIER

- Mise en place d'une clôture Heras avec des panneaux occultants d'une hauteur minimale de 2,00m, fixée sur plots pleins béton et jambes de force. La clôture est à conserver jusqu'à la fin des travaux pour la sécurité globale du chantier.
- Renforcement des moyens en phase second œuvre :
 - Mise en place d'un gardiennage en période de chantier.
 - En dehors des heures d'activité, alarme avec renvoi d'alerte
- Informer la police nationale de l'ouverture du chantier et de l'évolution du chantier notamment dans la phase proche de la livraison où tous les équipements sont en place.
 - Cela permettra d'orienter la surveillance de la police nationale et de connaître les personnes à prévenir en cas d'incidents sur le chantier
 - De signaler tout problème de flux de circulation, de vol rencontré sur le chantier
- Les entreprises seront sensibilisées et responsabilisées à la gestion de leurs biens, à la fermeture du chantier, à la gestion des clés afin de prévenir les actes délictueux pendant la phase chantier.
- Les véhicules seront stationnés en fin de journée dans l'enceinte du chantier.
- Les préconisations suivantes seront communiquées aux entreprises :
 - le matériel, tout outillage ou matériaux de valeur doivent être rangés en fin de journée et stockés dans des cabanes de chantier sécurisés ou emportés
 - les matériels de valeur devront être marqués et répertoriés pour dissuader la convoitise et favoriser leur recherche en cas de vol
 - les pleins en carburant des véhicules doivent être privilégiés le matin ou en début de semaine
 - éviter d'approvisionner le chantier trop longtemps à l'avance
 - privilégier la protection des engins de chantier de préférence avec un système anti-démarrage plutôt qu'un coupe circuit.

5.8. RESUME DE L'INVENTAIRE DES MENACES ET DES MESURES RETENUES A LEUR EGARD

Dans la périphérie du projet

La périphérie s'entend des abords à la clôture de l'établissement exclue.

Liste des menaces identifiées	Préconisations pour lutter contre les menaces
Attaque à la voiture bélier aux abords du bâtiment pour atteindre physiquement un maximum de piétons	<p>Les abords du bâtiment peuvent être propices à la présence de concentrations de personnes notamment au niveau des entrées principales.</p> <p>Les personnels, étudiants doivent être sensibilisés pour se tenir dans les espaces protégés par des plots anti véhicule bélier.</p> <p>La présence de la vidéosurveillance permettra de visionner les flux entrants et sortants de l'établissement.</p>
Acte de terrorisme, (attentat dans un établissement voisin etc ...)	<p>Mise en action du Plan de Sécurisation d'Etablissement (PPMS) qui prévoit un déclenchement d'alarme, la fermeture des portes d'accès au site et le filtrage de ses accès. Le personnel, les étudiants privilégieront l'évacuation en s'éloignant du danger ou par défaut le confinement.</p> <p>La surveillance naturelle des abords doit favoriser la détection de comportements ou de présence suspectes d'objets, de véhicules aux abords du site en complément des patrouilles de surveillance des forces de sécurité.</p>
Dépôt d'engins explosifs aux abords du site	Sensibilisation du personnel pour signaler les faits aux forces de sécurité
Vol à l'arraché (téléphone portable, sac à main, etc. ...) ;	La présence de vidéosurveillance visionnant les flux entrants et sortants des personnes est dissuasive et favorise l'identification des personnes
Manifestation, rassemblement, occupation illicite de la voie publique	Verrouillage des accès des bâtiments et filtrage des accès.

Liste des menaces identifiées	Préconisations pour lutter contre les menaces
Dégradations, tags	Une surveillance naturelle par le flux important de personnes empruntant la zone doit permettre de signaler les faits rapidement aux services concernés.
Incendie volontaires de véhicules, de poubelles	Les véhicules ne seront pas stationnés contre la structure. La gestion des déchets s'effectue via le local du bâtiment voisin dans un espace dédié.
Comportement déviants, bagarres, insultes, agressions	La présence de caméras de vidéosurveillance visionnant les flux entrants et sortants des personnes est dissuasive et favorise l'identification des personnes
Attaque aux sources d'alimentation et équipements vitaux.	Le site disposera d'onduleurs pour secourir les équipements de sécurité et de sûreté. Le site n'hébergera aucune activité sensible nécessitant un secours électrique ou un deuxième point d'alimentation en eau potable etc Des moyens GSM permettront de donner l'alerte en cas de défaillance physique du réseau extérieur.
Trafic de stupéfiant	La présence de caméras de vidéosurveillance visionnant les flux entrants et sortants des personnes est dissuasive et favorise l'identification des personnes
Rixes entre bandes et inter-quartiers Rodéo moto	Signalement immédiat des faits aux forces de sécurité intérieures.

Dans la périmétrie du projet

La périmétrie s'entend de la clôture aux façades des bâtiments inclus.

Liste des menaces identifiées	Mesures retenues pour lutter contre les menaces
Atteintes aux personnes, rixes, bagarres, violences	La présence de caméras de vidéosurveillance visionnant les flux entrants et sortants des personnes est dissuasive et favorise l'identification des personnes
Atteinte aux biens des étudiants, racket	Présence d'un système de vidéosurveillance .
Vols à la roulotte sur les parkings	Le parking pour les agents et professeurs est aérien et clos avec un accès sécurisé par badge.
Dégradations par détériorations, inscriptions, tags	Dissuasion par la présence de vidéosurveillance
Incendie intentionnel ou non intentionnel des poubelles mettant en danger la structure	La gestion des déchets s'effectue via le local du bâtiment voisin dans un espace dédié.
Accès aux véhicules de service.	Les véhicules de service pourront être stationnés dans un espace aérien, sans être accolés au bâtiment.
Accès aux prises d'air neuf	Les prises d'air neuf sont situées en façade à une hauteur supérieure à 5 mètres du sol.
Détournement d'usage des espaces ou occupations illicites des abords par des groupes de personnes désoeuvrées ou marginales	Les accès aux bâtiments seront verrouillés en période de non-utilisation. Des caméras de vidéosurveillance filmeront les abords et l'accès principal. La végétation basse augmentera la visibilité et favorisera la surveillance naturelle du site.

Liste des menaces identifiées	Mesures retenues pour lutter contre les menaces
Vol avec effraction	Une alarme intrusion protégera le site avec renvoi des alarmes sur des téléphones du personnel d'astreinte ou chez un prestataire externe.
Attaque à la voiture bélier	Les espaces propices au concentration de personnes seront protégés par des plots anti-véhicules-bélier
Atteinte aux sources d'alimentation et équipement vitaux du bâtiment	Le site disposera d'onduleurs pour secourir les équipements de sécurité et de sûreté. Le site n'hébergera aucune activité sensible nécessitant un secours électrique, un deuxième point alimentation en eau potable. etc ... Des moyens GSM permettront de donner l'alerte en cas de défaillance physique du réseau extérieur.
Acte de terrorisme, (attentat, intrusion d'une personne déséquilibrée etc ...)	Mise en action du Plan de Sécurisation d'Etablissement (PPMS) qui prévoit un déclenchement d'alarme, la fermeture des portes d'accès au site et le filtrage de ses accès. Le personnel, les étudiants privilégieront l'évacuation en s'éloignant du danger ou par défaut le confinement. La surveillance naturelle des abords doit favoriser la détection de comportements ou de présence suspectes d'objets, de véhicules aux abords du site en complément des patrouilles de surveillance des forces de sécurité.
Survol de drone	Sensibilisation du personnel pour signaler les faits aux forces de sécurité
Trafic de stupéfiant	Dissuasion par la présence de caméras de vidéosurveillance permettant l'identification des personnes si nécessaire.

Dans la volumétrie des emprises

Liste des menaces identifiées	Mesures retenues pour lutter contre les menaces
Atteintes aux données informatiques, cyber attaque (local serveur et vidéo)	<p>Il sera privilégié une externalisation des sauvegardes ou à défaut une redondance interne répartie sur le site. Chaque local technique sera placé sous contrôle d'accès par badge ou clé sécurisée.</p> <p>La protection des réseaux et pare feu est gérée au niveau de la cellule informatique.</p> <p>Chaque personnel signera une charte des bonnes pratiques avant d'utiliser le réseau informatique.</p>
Atteinte aux biens des personnes	Les accès aux vestiaires disposeront d'un contrôle d'accès par badge.
Cambriolages des locaux	Une alarme intrusion protégera le site avec renvoi des alarmes sur des téléphones du personnel d'astreinte et chez un prestataire externe.
Intrusion de perturbateurs, déséquilibrés, terroristes	Mise en action du Plan de Sécurisation d'Etablissement (PPMS) qui prévoit un déclenchement d'alarme, la fermeture des portes d'accès au site et le filtrage de ses accès. Le personnel et les étudiants privilégieront l'évacuation en s'éloignant du danger ou par défaut le confinement après avoir donné l'alerte aux forces de sécurité intérieure en composant le 17.
Fausses alertes	Les dispositifs d'alerte seront disposés dans des espaces discrets (accueil, secrétariat, bureaux, etc).
Incendie volontaire	La gestion des déchets s'effectue via le local du bâtiment voisin dans un espace dédié.
Dégradations	Dépôt de plainte systématique avec recherche de l'identification des auteurs sur les enregistrements vidéo.

Liste des menaces identifiées	Mesures retenues pour lutter contre les menaces
Comportement violent d'étudiants, de personnels ou étudiants	Chaque comportement déviant devra être signalé à l'administration et le cas échéant pourra faire l'objet d'un dépôt de plainte.
Intrusion malveillante dans des zones techniques ou locaux sensibles, (salle serveur, bureau gestionnaire etc ...).	Les locaux sensibles, salle serveur, bureaux, stockage seront placés sous contrôle d'accès par badges. Les enregistrements des caméras de vidéosurveillance auront une durée de 30 jours. L'enregistreur de vidéosurveillance sera placé dans le local serveur sécurisé par un accès contrôlé par badge
Menace terroriste, tuerie de masse	Savoir utiliser le moyen d'alerte attentat et appliquer les mesures PPMS à savoir évacuation et ou confinement afin de limiter les conséquences corporelles
Vols d'équipements sensibles	Les locaux de stockage d'équipements sensibles bénéficieront d'une protection mécanique renforcée, murs et ouvrants.
Prise d'otages	Donner l'alerte ensuite laisser agir les forces d'intervention et essayer de secourir les blessés
Vol	Dissuasion par la traçabilité du contrôle d'accès et la vidéosurveillance.
Menaces, radicalisation, harcèlement envers les enseignants, étudiants autres personnels	Signalement des faits au responsable administratif (le cas échéant sanction ou dépôt de plainte)
Oubli involontaire de bagages dans le hall d'accueil du bâtiment ou sur le site	Mise en place de vidéosurveillance aux points de passages obligés des personnes avec contrôle d'accès aux entrées.
Trafic de stupéfiant	Dissuasion par la présence de caméras de vidéosurveillance permettant l'identification des personnes si nécessaire.

5.10. VIDEOPROTECTION

5.10.1. REGLEMENTATION

La mise en œuvre d'une installation de vidéoprotection est subordonnée au respect de la loi du 21 janvier 1995 et des normes techniques précisées par l'arrêté du 3 août 2007.

La loi autorise un enregistrement des images de 1 à 30 jours. Il est conseillé de conserver les images au minimum 10 jours pour aider tout travail d'enquête.

Une demande d'autorisation du système de vidéoprotection sera formulée en préfecture pour les caméras visionnant l'espace public. Les caméras implantées dans l'établissement seront mentionnées dans le registre du Règlement Général de Protection des Données (RGPD).

L'enregistreur vidéo sera placé dans un local sécurisé et des pictogrammes indiqueront que le bâtiment et ses abords sont placés sous vidéoprotection.

Un dispositif infrarouge est conseillé pour les espaces dépourvus d'éclairage.

L'emplacement des caméras de vidéoprotection ne portera pas atteinte à la vie privée des agents occupant les logements par Nécessité Absolu de Service (NAS).

Un pictogramme disposé aux principales entrées du site informera les usagers, employés, visiteurs et le public que le site est placé sous vidéoprotection.



SITE PLACÉ SOUS VIDEOPROTECTION

Finalité(s) du système :

Code de la sécurité intérieure
(art. L.223-1 à L.223-9, L.251-1 à L.255-1,
L.613-13, R.223-1, R.223-2, et R.251-1 à R.254-2)
Loi Informatique et Libertés n° 78-17 du 6/01/1978
et Règlement Européen 2016/679 (RGPD)

Responsable du système de vidéoprotection : Les images sont conservées jours et
peuvent être visionnées par le personnel habilité
ou les forces de l'ordre sur réquisition.

Pour exercer votre droit d'accès aux images qui vous concernent, vous pouvez contacter :

Vous pouvez introduire une réclamation auprès de la CNIL sur cnil.fr/plaintes ou signaler toute
anomalie à la Commission Départementale de Vidéoprotection ou au Préfet du département.

5.10.2. OBJECTIFS DE LA VIDEOPROTECTION

Un système de vidéoprotection permet de remplir les rôles suivants :

- dissuader les auteurs potentiels de commettre un ou des actes de malveillance ;
- permettre la surveillance à distance des secteurs visualisés ;
- permettre l'investigation après la survenance d'un événement à partir de l'enregistrement des images pour identifier les auteurs d'infractions ;
- lever le doute en cas d'alarme ;
- assister le contrôle des flux (véhicules ou personnes) ;
- détecter la présence d'objets ou le comportement suspect d'individus.

5.11. PLAN VIGIPIRATE

La France a renforcé sa protection depuis plusieurs mois, par la mise en place du plan Vigipirate, et des actions de long terme contre la radicalisation et les filières de combattants étrangers.

Toutefois, compte tenu des menaces proférées contre la France, l'État a encore renforcé son dispositif de vigilance dans plusieurs domaines :

- les édifices sensibles, **les établissements d'enseignement**, les établissements de santé et culturels et les sites symboliques pouvant constituer des cibles potentielles ;
- les zones publiques des transports ;
- les grands magasins et centres commerciaux.

Plan Vigipirate

Le plan Vigipirate est un outil central du dispositif français de lutte contre le terrorisme. Il associe tous les acteurs nationaux, l'Etat, les collectivités territoriales, les entreprises et les citoyens à une démarche de vigilance, de prévention et de protection.

Le plan Vigipirate comporte trois niveaux de vigilance et d'alerte et la communication se fait notamment par le biais de trois logos :

- l'un pour la « vigilance » ;
- le second pour « sécurité renforcée risque attentat » ;
- le troisième « Urgence Attentat ».

Cette nouvelle version du plan, validée mercredi 30 novembre 2016 en Conseil de défense et de sécurité nationale, repose sur trois principes majeurs :

- le développement d'une culture de la sécurité individuelle et collective élargie à l'ensemble de la population ;

Un document disponible en ligne est mis à la disposition de tous, citoyens et responsables des sites accueillant du public. (site www.gouvernement.fr/vigipirate)



LES NIVEAUX VIGIPIRATE

	<p>URGENCE ATTENTAT</p> <p>vigilance et protection maximum en cas de menace imminente d'un acte terroriste ou à la suite immédiate d'un attentat</p> <p>Concerne l'ensemble du territoire ou peut être ciblée sur une zone géographique</p> <p>Mesures exceptionnelles pour prévenir tout risque d'attentat imminent ou de sur-attentat</p> <p>Mesures exceptionnelles d'alerte de la population</p> <p>Durée limitée à la gestion de crise</p>
	<p>SÉCURITÉ RENFORCÉE - RISQUE ATTENTAT</p> <p>face à un niveau élevé de la menace terroriste</p> <p>Concerne l'ensemble du territoire ou peut être ciblée sur une zone géographique et/ou un secteur d'activité particulier</p> <p>Mesures permanentes de sécurité renforcées par des mesures additionnelles</p> <p>Pas de limite de temps définie</p>
	<p>VIGILANCE</p> <p>Posture permanente de sécurité valable en tout temps et en tout lieu</p> <p>Nombreuses mesures permanentes de sécurité</p>